

Administració Local

gics, prenen rellevància en la diagnosi integrada de la qualitat, juntament amb els ja tradicionalment usats indicadors fisicoquímics i substàncies prioritàries o contaminants tòxics i persistents (alguns de nova inclusió). La Directiva Marc de l'Aigua proposa la regulació de l'ús de l'aigua i dels espais associats a partir de la capacitat que aquests tenen de suportar diferents tipus de pressions i impactes. D'aquesta manera, es pretén promoure i garantir l'explotació i ús del medi de manera responsable, racional i sostenible.

La present ordenança, profunditza en aquesta línia i adequa l'ordenament jurídic-local en matèria de sanejament d'aigües, a les prescripcions del Text Refós de la Llei d'Aigües i el Decret 130/2003, de 13 de maig pel que s'aprova el Reglament dels Serveis Públics de Sanejament. Els diferents blocs normatius tenen com a eixos inspiradors, quatre principis estructurals: el principi de no deteriorament i manteniment del Bon Estat de les masses d'aigua, superficials i subterrànies, el principi d'enfocament combinat de la contaminació i gestió integrada del recurs, el principi de participació social i transparència en les polítiques de l'aigua i el principi de plena recuperació de costos en la gestió dels recursos i de l'espai aquàtic.

La ordenança s'estructura en sis capítols, referents a les Disposicions Generals, el permís d'abocament, els aspectes tècnics, el règim inspector, els Acords Ambientals per la Protecció Ambiental, i finalment el règim d'infraccions i sancions.

Des de la seva aprovació la Mancomunitat de Municipis del Bages pel Sanejament passa a tenir un seguit de responsabilitats tangibles, que es pretenen desplegar engegant espais de concertació, tant amb els ens mancomunats com amb el màxim d'empreses i particulars per pactar la protecció ambiental de la Comarca del Bages.

CAPÍTOL I: DISPOSICIONS GENERALS

Article 1. Objecte

La present Ordenança té per objecte la regulació dels abocaments als col·lectors i estacions depuradores d'aigües residuals dels sistemes públics de sanejament (en endavant EDAR), en els quals la Mancomunitat de municipis del Bages per al Sanejament (en endavant Mancomunitat) en sigui administració competent, així com en la resta del sistema de sanejament de conformitat amb la delegació efectuada pels Ajuntaments Mancomunats en els aspectes que fan referència a la seva protecció i a la capacitat d'operació per a obtenir els resultats que es fixin.

La regulació de la contaminació en l'origen, mitjançant prohibicions o limitacions en les descàrregues d'abocaments, s'estableix amb les finalitats següents:

1. Protegir el medi receptor de qualsevol efecte tòxic, crònic o agut, tant per l'home com pels seus recursos naturals.
2. Salvaguardar la integritat i la seguretat de persones i instal·lacions de Sanejament.
3. Prevenir de qualsevol anomalia els processos de depuració utilitzats.

És per això que els límits d'emissió dels abocaments han de venir fixats pels d'immissió a les instal·lacions, que a la vegada vénen condicionats pels d'immissió en el medi receptor respecte als afluents de les Estacions depuradores i, també, per les característiques d'aquestes.

Article 2. Àmbit d'aplicació

Aquesta Ordenança l'han de complir:

a) les aigües residuals que hagin de ser evacuades a través de les infraestructures que integren els sistemes de sanejament a què fa referència l'article anterior, sens perjudici de condicions més restrictives que cada municipi pugui imposar pels abocaments a la seva pròpia xarxa de clavegueres.

b) els abocaments mitjançant camions cisterna.

Aquesta Ordenança fixa també les condicions necessàries perquè qualsevol claveguera, ja sigui pública o privada, pugui ser connectada al Sistema.

Aquesta Ordenança s'entén sens perjudici de l'aplicació de la legislació vigent en cada moment en matèria de protecció, conservació i millora del medi ambient, aigües, tractament i evacuació d'aigües residuals i residus industrials.

Article 3. Conceptes i definicions

Als efectes de la present Ordenança, s'entén per:

1. Sistema públic de sanejament d'aigües residuals: el conjunt de béns de domini públic interrelacionats en un tot orgànic, compost per una o més xarxes locals de clavegueram, col·lectors, estacions de bombejament, estació depuradora d'aigües residuals i altres instal·lacions de sanejament associades, amb l'objecte de recollir, conduir fins a l'estació i sanejar, de manera integrada, les aigües residuals generades en un o més municipis.

2. Sistema públic de sanejament en alta: el conjunt de béns de domini públic constituït per l'estació depuradora d'aigües residuals, les estacions de bombament, els emissors submarins i els col·lectors en alta associats. S'entén per col·lector en alta aquella instal·lació a la qual es connecten les xarxes de clavegueram col·lectives, conduint directament (per gravetat o bombament) les aigües residuals recollides fins l'estació depuradora d'aigües residuals.

3. Sistema públic de sanejament en baixa: el conjunt de béns de domini públic constituït per la xarxa de clavegueram municipal i les altres instal·lacions que, de conformitat amb la normativa de règim local, són de competència del municipi.

4. Aigües residuals: les aigües utilitzades que, procedents d'habitatges, instal·lacions comercials, industrials, sanitàries, comunitàries o públiques, s'aboquen, a vegades, juntament amb aigües d'altra procedència.

5. Aigües residuals urbanes: les aigües residuals domèstiques o la barreja d'aquestes amb les aigües residuals no domèstiques i/o aigües d'escorrentia pluvial.

6. Aigües residuals domèstiques: les aigües

residuals procedents dels usos particulars (sanitaris, dutxes, cuina i menjador, rentat de roba i vaixelles, etc.) generades principalment pel metabolisme humà i les activitats domèstiques no industrials, ni comercials, ni agrícoles, ni ramaderes.

7. Aigües residuals no domèstiques: totes les aigües residuals abocades des d'establiments utilitzats per efectuar qualsevol activitat comercial, industrial, agrícola o ramadera i que no siguin d'escorrentia pluvial.

8. Aigües blanques: les aigües que no han estat sotmeses a cap procés de transformació de tal manera que la seva potencial capacitat de perturbació del medi és nul·la i, per tant, no han de ser conduïdes mitjançant els sistemes públics de sanejament. La procedència és diversa: aigües destinades per al rec agrícola, aigües subterrànies, aigües superficials, deus o brolladors i aigües procedents de la xarxa d'abastament.

9. Aigües pluvials: les aigües provinents de la precipitació atmosfèrica que, en funció del seu recorregut d'escolament, tenen un caràcter d'aigües blanques o d'aigües residuals urbanes.

10. Usuaris i usuàries domèstics: aquells que aboquen aigües residuals domèstiques segons la definició del punt 6.

11. Usuaris i usuàries no domèstics: aquells que aboquen aigües residuals no domèstiques segons la definició del punt 7.

Article 4. Abocaments a la llera pública

La Mancomunitat, en exercici de les seves competències i de conformitat amb el que estableix la normativa sectorial en matèria d'aigües, participarà en la tramitació de les sol·licituds d'abocament a les lleres que es trobin dins del seu àmbit i col·laborarà amb l'Administració hidràulica en el control dels incompliments.

CAPÍTOL II: EL PERMÍS D'ABOCAMENT

SECCIÓ I: DISPOSICIONS GENERALS

Article 5. Concepte

El permís d'abocament és l'autorització atorgada per la Mancomunitat de Municipis del Bages per al Sanejament que faculta als usuaris i usuàries indicats en l'article següent per realitzar abocaments d'aigües residuals als sistemes públics de sanejament, en les condicions que quedin establertes en el propi permís d'abocament així com en la present ordenança.

Aquest permís s'atorga sens perjudici de l'obligatorietat d'acompliment de les condicions de connexió als col·lectors generals establertes a l'art. 18 de la present Ordenança.

Article 6. Subjectes obligats a sol·licitar el permís d'abocament

Estan obligats a obtenir el permís d'abocament al sistema de sanejament els usuaris i usuàries que es relacionen a continuació:

a) Totes les instal·lacions que generin uns abocaments superiors als 6.000 metres cúbics (m³) / any.

b) Totes aquelles instal·lacions que, sense

Administració Local

excedir del cabal indicat en la lletra anterior, es trobin en alguna de les situacions següents:

1) Els usuaris i usuàries l'activitat dels quals estigui compresa en les seccions C, D i E de la Classificació Catalana d'Activitats Econòmiques de 1993, aprovada per Decret de la Generalitat 97/1995, de 21 de febrer.

2) Els titulars de totes les activitats que no estiguin compreses en l'apartat anterior i puguin ser considerades potencialment contaminants, de forma motivada, per la Mancomunitat. A títol enunciatiu però no limitatiu, ho seran les següents:

- Manteniment i reparació de vehicles a motor i material de transport
- Venda al detall de carburants per a l'automoció.
- Laboratoris de recerca i desenvolupament sobre ciències naturals i tècniques.
- Laboratoris d'assaigs i anàlisis tècnics.
- Laboratoris industrials de fotografia.
- Activitats hospitalàries
- Rentat, neteja i tenyit de peces tèxtils i de pell.
- Pompes fúnebres i activitats que s'hi relacionen.
- Activitats i instal·lacions de neteja i rentat de vehicles
- Bugaderies industrials
- Tallers de reparació mecànica amb instal·lacions de rentatge de peces
- Activitats de gestió de residus

Article 7. Obligacions dels titulars del permís d'abocament

L'usuari o usuària que obtingui el permís d'abocament ha de complir les obligacions següents:

a) Comunicar immediatament a la Mancomunitat qualsevol avaria en el procés productiu i/o qualsevol incidència que pugui afectar negativament la qualitat de l'abocament al sistema.

b) Comunicar immediatament a la Mancomunitat qualsevol circumstància o variació posterior a l'atorgament del permís que comporti un canvi de les característiques quantitatives i/o qualitatives de l'abocament. Aquest fet habilitarà a la Mancomunitat per, si s'escau, revisar el permís.

c) Disposar d'un pla d'autoprotecció elaborat de conformitat amb allò establert en la legislació sectorial, en coordinació amb el que estableixi el pla d'autoprotecció del sistema elaborat per l'ens gestor, on es recullin les accions escaients per fer front a situacions d'emergència, de conformitat amb allò previst a l'article 21 de la present ordenança.

d) Adaptar la seva activitat i, si s'escau, les seves instal·lacions, a les mesures i actuacions que resultin del pla d'autoprotecció del sistema públic de sanejament.

SECCIÓ II: TRAMITACIÓ

Article 8. Règim d'obtenció del permís d'abocament

Les previsions contingudes en aquesta secció seran d'aplicació a totes les activitats relacionades en l'article 6 de la present orde-

nança. En el cas d'activitats compreses en l'àmbit d'aplicació de la Llei 3/1998, de 27 de febrer, de la Intervenció integral de l'Administració ambiental, l'obtenció del permís d'abocament se sotmet al règim regulat a la llei esmentada i la present ordenança serà d'aplicació supletòria.

Article 9. Documentació a presentar

9.1.-Les persones titulars de les activitats a què es refereix l'article 6 de la present ordenança han d'aportar la documentació que s'indica a continuació per tal d'obtenir el permís d'abocament:

a) Sol·licitud del permís d'abocament, segons el model d'instància que figura a l'annex 4 de la present Ordenança, adreçada al president de la Mancomunitat.

b) Projecte tècnic, que s'haurà de presentar per triplicat i que inclourà:

b.1) Antecedents.

- Objecte: obtenció del permís d'abocament o la seva revisió. En aquest darrer cas s'haurà de presentar fotocòpia del permís de què es disposi.

- Característiques de la localització i emplaçament de l'empresa.

- Punt de connexió al sistema.

b.2) Memòria descriptiva.

- Dades de producció: indicació de l'activitat desenvolupada, matèries primeres emprades i productes resultants amb expressió de la producció en t/any.

- Processos industrials.

- Balanç d'aigües: font d'abastament, títol concessional, cabal abastat, distribució d'aquest en el procés industrial i cabal abocat, en m³/any i m³/dia

- Característiques dels efluents: cal indicar per cada punt d'abocament les característiques analítiques de les aigües abocades.

b.3) Memòria tècnica de les instal·lacions de tractament.

- Sistemes i unitats de tractament: descripció del sistema de tractament existent o en projecte amb indicació dels càlculs hidràulics de dimensionament del sistema de tractament (volums, temps de retenció...)

- Descripció detallada dels equips instal·lats, potències de bombament, tipus de material de construcció

- Mesures de seguretat per evitar abocaments accidentals i els instruments de control que es proposin

- Proposta de seguiment i control de la qualitat dels efluents abocats, producció i destinació dels residus.

b.4) Plànols.

- Plànols a escala adequada per a la seva interpretació:

a) Plànols de situació i emplaçament de l'establiment.

b) Plànol de la xarxa interior de sanejament diferenciant la tipologia de les aigües abocades, amb la ubicació de les arquetes i de les instal·lacions de pretractament i tractament de les aigües residuals.

c) Planta i alçat del sistema de depuració de les aigües residuals.

d) Plànols de detall del punt de connexió a

la xarxa pública de sanejament, de les arquetes de registre i dels dispositius de seguretat.

b.5) En el cas que les instal·lacions de tractament ocupin terrenys propietat de tercers s'haurà d'acompanyar l'autorització expressa de la propietat dels esmentats terrenys.

b.6) En cas que l'exercici d'una activitat comporti la utilització de tancs d'emmagatzematge soterrats, s'haurà de presentar un estudi d'avaluació dels efectes mediambientals que inclourà l'avaluació de les condicions hidrogeològiques de la zona afectada, eventual poder depurador del sòl i del subsòl i riscos de contaminació. També hi haurà de constar la proximitat de captacions d'aigua, en particular les destinades a abastament o usos domèstics, així com les precaucions tècniques que s'adoptin per evitar la percolació i infiltració d'hidrocarburs.

b.7) El pla d'autoprotecció del sistema d'acord amb la legislació sectorial aplicable.

b.8) Descripció dels residus generats per l'establiment, indicant origen i evacuació, així com la següent documentació:

- En cas d'activitats ja existents, caldrà aportar una fotocòpia de l'última declaració anual i/o qualsevol altra documentació que acrediti el control dels residus generats per part de l'Agència de Residus de Catalunya, si escau.

- En cas d'activitats de nova implantació, caldrà presentar la documentació acreditativa de l'inici del tràmit corresponent i la previsió dels residus generats i de la seva evacuació.

c) Fotocòpia de la factura de l'aigua.

d) Qüestionari tècnic segons model de l'annex 3 d'aquesta ordenança

e) Qualsevol altra documentació que el/la sol·licitant consideri adient per a una millor comprensió de la sol·licitud presentada.

9.2.-En cas que l'interessat sol·liciti simultàniament el permís d'abocament i la llicència o autorització ambiental o d'instal·lació d'activitat, podrà presentar la documentació indicada en el punt primer del present article, la qual estarà oportunament diferenciada d'aquella relativa a la llicència, al registre general de l'Ajuntament corresponent o de la Mancomunitat. En cas que ho presenti davant del municipi competent per a l'atorgament de la llicència, aquesta administració haurà de trametre la part de l'expedient que correspongui a la Mancomunitat, com a administració competent per a la resolució del permís d'abocament. En aquest cas el termini per a la resolució del permís d'abocament indicat a l'article 13 d'aquesta ordenança començarà a comptar a partir de la data de recepció de la documentació per part de la Mancomunitat.

Article 10. Relacions interadministratives

10.1.-Els Ajuntaments competents i la Mancomunitat de Municipis del Bages per al Sanejament col·laboraran, cooperaran i es prestaran ajuda mútua en la tramitació de les llicències ambientals o d'instal·lació d'activitats i dels permisos d'abocaments.

10.2.-Per al compliment dels principis esmentats en el paràgraf anterior l'Ajunta-

Administració Local

ment, abans de resoldre l'atorgament o la denegació de la corresponent llicència, haurà de comprovar que la persona física o jurídica sol·licitant hagi demanat també el permís d'abocament a la Mancomunitat. Amb aquests mateixos fins els ajuntaments hauran de constatar, en les actes de control inicial, que s'ha atorgat el permís d'abocament.

10.3.- Així mateix, les llicències atorgades pels municipis mancomunats portaran incorporada la condició – obligació del sol·licitant de mantenir en vigència el permís d'abocament. La Mancomunitat comunicarà a l'Ajuntament respectiu la pèrdua de vigència per qualsevol motiu o circumstància del permís d'abocament.

10.4.- Els Ajuntaments mancomunats i la Mancomunitat també es donaran informació recíproca de la situació dels expedients sancionadors per abocaments que es trobin en tràmit.

10.5.- La Mancomunitat fixarà, d'acord amb la normativa vigent, els límits dels abocaments al sistema públic de sanejament per les activitats portades a terme als municipis mancomunats a excepció que aquests tinguin una regulació més restrictiva, de conformitat amb la Disposició Addicional Segona.

Article 11. Esmena o millora de la sol·licitud

En cas que la sol·licitud no reuneixi els requisits o el contingut indicat en l'article 9, la Mancomunitat requerirà a l'interessat perquè, en el termini de deu dies comptats des de que es rebí el requeriment corresponent, solucioni la mancança o acompanyi els documents preceptius, amb l'avertiment que, en cas de no fer-ho així, es tindrà per desistit de la seva sol·licitud.

En cas que la Mancomunitat consideri procedent desestimar la sol·licitud d'abocament, dictarà resolució en la qual es reconeixerà aquesta circumstància, amb indicació dels fets produïts i les normes aplicables.

A tot allò relatiu a la presentació de la sol·licitud, l'esmena de deficiències, desistiment de l'interessat o desestimació de la sol·licitud, quan manqui regulació expressa en la present ordenança, li serà d'aplicació la normativa general aplicable a les administracions públiques, prevista bàsicament a la Llei 30/1992, de 26 de novembre.

Article 12. Actuacions d'instrucció

L'òrgan de la Mancomunitat encarregat de la tramitació portarà a terme tots aquells actes o actuacions d'instrucció que consideri necessaris, d'acord amb el règim jurídic aplicable a les administracions públiques quant al procediment administratiu comú. Queden incloses dins d'aquestes actuacions totes les inspeccions executades per la Mancomunitat així com els informes emesos per altres administracions públiques diferents a la Mancomunitat en relació amb llurs competències.

Article 13. Resolució del permís d'abocament

El president de la Mancomunitat ha de dictar resolució sobre les sol·licituds del permís d'abocament en el termini màxim de

sis mesos, comptats a partir de l'endemà de la data en què tingui entrada la sol·licitud en el registre general de la Mancomunitat.

Un cop hagi transcorregut el termini indicat en el paràgraf anterior sense que la Mancomunitat hagi dictat resolució expressa, la sol·licitud s'entén desestimada per silenci administratiu, sens perjudici de l'obligació de la Mancomunitat de resoldre d'acord amb allò que estableix la Llei 30/1992, de 26 de novembre, de règim jurídic de les administracions públiques.

El permís d'abocament haurà de tenir el contingut mínim que es relaciona a continuació:

a) Límits admissibles de les característiques de l'abocament, amb atenció a allò prescrit a la Disposició Addicional Segona de la present Ordenança.

b) Cabal mitjà abocat i cabal màxim abocat.

c) Obligació d'instal·lació d'una arqueta que permeti, si s'escau, l'aforament i presa de mostres.

d) El període de proves, que no podrà excedir un any, per tal d'avaluar les incidències de l'abocament al normal funcionament del sistema de sanejament.

e) Termini del permís.

f) Altres continguts indicats en aquesta ordenança.

Els interessats podran interposar contra els actes dictats pels òrgans de la Mancomunitat que resolguin les sol·licituds de permís d'abocament, els quals posen fi a la via administrativa, els recursos que la legislació general de procediment administratiu regula.

La Mancomunitat de Municipis del Bages per al Sanejament podrà emprar qualsevol dels mitjans d'execució forçosa previstos a la Llei 30/1992 per a assegurar el compliment per part dels interessats de qualsevol de les obligacions que es derivin del contingut d'aquesta ordenança o del permís d'abocament.

Article 14. Vigència del permís d'abocament

Els permisos d'abocament tindran una vigència màxima de cinc anys, renovables successivament per períodes d'igual durada, sempre que compleixin les normes de qualitat i objectius ambientals exigibles en cada moment; en cas contrari podran ser modificats o revocats d'acord amb allò establert en aquesta ordenança.

Com a molt tard sis mesos abans d'acabar el termini indicat en el paràgraf anterior, els titulars del permís d'abocament estan obligats a justificar el procés, tractament, volum i qualitat de les aigües, mitjançant la presentació de certificacions emeses per una entitat col·laboradora de l'administració legalment acreditada o per l'Agència Catalana de l'Aigua.

En cas que hagin variat les circumstàncies existents en el moment de l'atorgament del permís d'abocament, es procedirà tal i com s'indica en l'article següent.

Article 15. Revisió del permís d'abocament

Sens perjudici d'allò que estableix l'article anterior i la Llei 3/1998, de 27 de febrer, de

la Intervenció integral de l'Administració ambiental, la persona física o jurídica titular del permís d'abocament haurà de comunicar a la Mancomunitat qualsevol circumstància que impliqui una variació de les característiques quantitatives i/o qualitatives de l'abocament, procedint-se en aquestes situacions a la revisió del permís atorgat prèviament.

Són situacions que implicaran la revisió del permís:

a) Canvis o modificacions tècniques substancials al procés que suposin modificacions en el cabal superiors en més o en menys el 25 % o variacions en la càrrega contaminant que puguin afectar el sistema de sanejament o el medi receptor.

b) Assoliment dels límits de saturació del sistema.

c) Modificació dels límits d'abocament previstos en aquesta ordenança.

d) Modificacions en els plantejaments de seguretat.

e) Alteració substancial de les circumstàncies concurrents en el moment de l'atorgament del permís d'abocament o quan n'hagin sobrevingut d'altres que justificarien la denegació dels permisos o el seu atorgament amb condicions diferents.

f) La càrrega contaminant abocada arran de l'execució de les activitats respecte del total tractat pel sistema sigui significativa i dificulti el tractament en les condicions adequades.

g) Dificultats en el tractament adequat dels abocaments degudes a l'efecte additiu d'abocaments de les mateixes característiques qualitatives.

Un cop concorren les situacions detallades en els paràgrafs anteriors, la Mancomunitat acordarà la modificació de totes aquelles condicions que consideri adients, de forma motivada i prèvia audiència a l'interessat per un període mínim de deu dies hàbils, audiència que no tindrà lloc en els supòsits previstos en la disposició transitòria quarta de la present ordenança.

Article 16. Suspensió-Revocació del permís d'abocament

En cas que el titular de l'autorització no ajusti els abocaments al contingut del permís atorgat, la Mancomunitat li requerirà perquè ho faci. En cas que l'interessat no ho compleixi en el termini concedit, i prèvia audiència, la Mancomunitat podrà procedir a la suspensió i posteriorment a la revocació del permís d'abocament, la qual no donarà dret a cap tipus d'indemnització a favor de l'interessat. Seran situacions que justificaran la suspensió-revocació del permís d'abocament les que es relacionen a continuació:

a) Revocació de l'autorització o llicència ambiental atorgada per l'administració competent i que permeti el desenvolupament de l'activitat.

b) Incompliment de les disposicions previstes en aquesta ordenança amb caràcter general o les establertes amb caràcter particular en el respectiu permís d'abocament.

c) Imposició d'una sanció, d'acord amb el

Administració Local

règim d'infraccions i sancions previst en el capítol VI de la present ordenança, que porti aparellada la revocació del permís d'abocament.

d) Incompliment dels requeriments efectuats per l'adequació de l'abocament a les condicions establertes.

e) Concurrencia d'una causa legal que justifiqui la revocació, a petició de l'Ajuntament o administració ambiental corresponent.

En cas que es produeixin les situacions detallades a les lletres a) i b) anteriors, la Mancomunitat comunicarà immediatament la suspensió - revocació del permís d'abocament a l'Ajuntament i/o administració ambiental, a efectes que aquestes administracions adoptin les mesures que considerin oportunes.

La Mancomunitat podrà procedir directament a la suspensió del permís d'abocament, sense necessitat d'audiència prèvia, quan l'abocament comporti un risc o perill imminent o futur pel medi ambient.

Article 17. Programes de reducció de la contaminació

17.1.-El permís d'abocaments pot incloure excepcions temporals als requeriments específicats en el bloc 1 de l'annex 2 d'aquesta Ordenança, sempre que s'aprovi un programa que garanteixi el compliment d'aquestes exigències o un programa de reducció de la contaminació tècnicament viable i temporalment possible en un termini màxim de dotze mesos per tal d'adequar les característiques dels abocaments a aquesta Ordenança, d'acord amb el model establert a l'annex 4 d'aquesta Ordenança.

17.2.-Els programes han de comprendre:

a) La memòria descriptiva de l'activitat causant de l'abocament.

b) L'eliminació de la contaminació en origen.

c) Les modificacions en el procés que siguin adients.

d) El projecte de depuració, amb indicació del seu cost.

e) El programa d'execució de l'esmentat projecte en el qual es detallin les fases i terminis per a la realització, que en cap cas pot excedir un any.

f) Les característiques de l'aigua residual depurada.

g) El règim dels cabals abocats.

h) Les revisions d'exploració i manteniment.

i) Qualsevol altre aspecte que la Mancomunitat consideri oportú en funció de les característiques de l'activitat.

j) La declaració de veracitat de les dades anteriors.

k) La documentació que acrediti estar en possessió de l'autorització i la llicència ambiental o haver-la sol·licitat.

17.3.-L'interessat haurà de presentar la sol·licitud d'autorització adreçada al President de la Mancomunitat, juntament amb la documentació relativa als punts referits en el paràgraf anterior.

Una vegada examinada la documentació

anterior, la Mancomunitat, si s'escau, requerirà l'interessat perquè en el termini de deu dies solucioni la mancança o acompanyi els documents preceptius, amb la indicació que, si no ho fa així, se'l tindrà per desistit en la seva sol·licitud. En cas de desestiment es dictarà resolució consistent en la declaració d'aquesta circumstància, amb indicació dels fets produïts i normes aplicables. Quan la documentació requerida tingui relació amb l'apartat i) del paràgraf anterior, el termini es pot ampliar a cinc dies més.

17.4.-D'acord amb el que preveu l'annex 7 d'aquesta Ordenança, la Mancomunitat valorarà en euros/dia el cost que representa l'excés de contaminació abocada durant l'execució del programa. La quantitat, resultant de multiplicar aquest valor pels dies indicats en el Programa, s'ha de notificar a l'interessat, el qual ha de dipositar una fiança pel mateix import a la Tresoreria de la Mancomunitat en el termini de deu dies, afecta al compliment de les prescripcions contemplades en el Programa. Aquesta fiança es pot constituir amb aval o bé qualsevol dels altres mitjans de garantia contemplats a la Llei de Contractes de les administracions públiques. En el supòsit de constituir-se mitjançant aval, s'haurà de presentar d'acord amb l'annex 8 d'aquesta Ordenança.

17.5.-Una vegada constituïda la fiança i aprovat el Programa, prèvia proposta tècnica informada favorablement, s'atorgarà a l'interessat l'autorització d'abocament, dins el termini establert en l'article 13 d'aquesta Ordenança, condicionada al compliment del Programa i de les altres prescripcions d'aquesta Ordenança.

17.6.-L'òrgan competent ha de dictar resolució expressa sobre l'aprovació del programa de reducció de la contaminació i una sol·licitud de permís d'abocament en el termini màxim de sis mesos, a comptar a partir de l'endemà del dia que tingui lloc la presentació de la sol·licitud en el registre d'entrada de la Mancomunitat.

Transcorregut el termini assenyalat en el paràgraf anterior sense que s'hagi dictat resolució expressa, la sol·licitud s'entén desestimada per silenci administratiu sense perjudici de l'obligació de la Mancomunitat de resoldre d'acord amb el que es disposa a la Llei 30/92, de 26 de novembre, de règim jurídic de les administracions públiques i del procediment comú, en la versió donada per la Llei 4/1999, de 13 de gener.

17.7.-L'usuari, en funció del que es disposi en l'autorització d'abocament, haurà de realitzar un control analític periòdic dels seus abocaments i comunicar els resultats obtinguts a la Mancomunitat

17.8.-Transcorregut el termini d'execució del Programa, la Mancomunitat en un termini d'un mes ha d'emetre informe sobre les actuacions realitzades.

La Mancomunitat, a petició de l'interessat i abans de finalitzar el termini de l'autorització, podrà per Resolució de Presidència atorgar una sola pròrroga de l'autorització d'abocament per un termini màxim de tres mesos.

17.9.-En cas que durant el termini d'execució del Programa o finalitzat aquest l'usuari incompleixi les obligacions establertes en l'autorització d'abocament o en el programa, la Mancomunitat revocarà l'autorització d'abocament i procedirà a l'execució immediata de la fiança, sense perjudici de l'adopció de les mesures sancionadores o altres establertes en aquesta Ordenança.

CAPÍTOL III: DISPOSICIONS TÈCNiques

Article 18. Connexions als col·lectors generals

18.1.-Les condicions per a la connexió d'una activitat individual o d'una agrupació d'activitats als col·lectors generals són les següents:

- Que es compleixin les condicions tècniques fixades a l'article següent

- Que es compleixin les condicions tècniques de connexió als col·lectors generals fixades per la Mancomunitat.

18.2.-Les connexions als col·lectors generals es faran d'acord amb el que estableixi la Mancomunitat. Estaran dotades de sobreexidor per evacuació de les aigües pluvials i de reixa per aturar els possibles sòlids grossos. Les connexions s'efectuaran sempre per la part alta del col·lector general per sobre de la làmina d'aigua en hores punta i compliran les condicions de bona construcció i de seguretat per a béns i persones.

18.3.- Els Ajuntaments sol·licitaran a la Mancomunitat les connexions necessàries per a les noves xarxes de clavegueram. La Mancomunitat col·laborarà amb els Ajuntaments amb l'aportació de les dades oportunes per a la redacció del projecte i, fins i tot, podrà tenir cura de la redacció total del mateix. Això serà sempre així quan l'execució de les obres s'hagi de finançar amb càrrec a l'Agència Catalana de l'Aigua.

18.4.-No es permetran les connexions directes als col·lectors generals d'abocaments individuals a no ser que existeixi una causa justificada o bé que no hi hagi una altra solució tècnica. La Mancomunitat col·laborarà amb els Ajuntaments i els interessats en la recerca de la solució tècnica més adient.

18.5.-En establir les connexions als col·lectors generals es farà un estudi per tal que qualsevol aigua paràsita, ja sigui pluvial, procedent d'escorrenties de regatge, o que per qualsevol causa no tingui la consideració d'aigua residual, pugui ser desviada del sistema de sanejament. L'esmentat estudi comprendrà una proposta raonada sobre la distribució de les despeses que resultin de la solució que s'adopti.

18.6.-Les operacions de conservació i manteniment de les connexions als col·lectors generals les efectuarà l'entitat que presti el servei i seran a càrrec del particular si són privades i a càrrec de la Mancomunitat si són públiques.

18.7.-No es permet abocar aigües residuals a través de connexions mòbils. No obstant això, es podran traslladar aigües residuals fins a qualsevol de les estacions depuradores mitjançant camions cisternes per a

Administració Local

poder ser tractades, sempre que s'acompleixin les condicions que s'estableixen en aquesta Ordenança.

Article 19. Requisits de l'escomesa al sistema de sanejament

A fi de posar-les a disposició dels serveis d'inspecció i control de la Mancomunitat i dels ajuntaments, els establiments industrials han de comptar amb les següents instal·lacions:

a) Pou o arqueta de registre. Les activitats han d'ubicar en cadascuna de les sortides en les quals hi hagi una connexió al clavegueram o a la xarxa de sanejament un pou de mostreig de fàcil accés, lliure de qualsevol mena d'obstacle, localitzable aigües avall i abans de la connexió. A aquests efectes les activitats han de procurar d'unificar llurs abocaments.

L'usuari ha de remetre a la Mancomunitat els plànols de construcció i situació, així com qualsevol altre element que permeti la total identificació del pou de registre.

Aquesta instal·lació s'ha d'ajustar a les previsions de l'annex 6 d'aquesta Ordenança. No obstant això, prèvia petició de l'interessat i informe favorable dels serveis tècnics, l'usuari podrà redactar un projecte detallat d'un altre tipus de pou, arqueta o element alternatiu, i sotmetre'l a aprovació de la Mancomunitat.

b) Aforament de cabals. Cada pou de registre ha de disposar d'un sistema d'aforament que permeti, en qualsevol moment, la mesura correcta del cabal. Si els volums d'aigua consumida i els volums d'aigua abocada són aproximadament els mateixos, la lectura del cabal per comptador pot ser utilitzada com a aforament del cabal d'aigua residual. Igualment, si l'aigua procedeix d'un pou o d'una altra captació pròpia, es pot habilitar un mitjà indirecte de mesura del cabal d'aigua residual.

c) Manteniment. Les instal·lacions industrials que aboquin aigües residuals al clavegueram o a la xarxa de sanejament han de conservar en perfecte estat de funcionament tots els equips de mesura, mostreig i control necessaris per a la realització de la vigilància i el control dels abocaments de les seves aigües residuals. En tot cas, és responsabilitat de l'empresa la instal·lació i el funcionament correcte d'aquests equips.

d) Pretractaments. Quan s'efectuïn pretractaments, individuals o col·lectius, a la sortida dels efluent depurats s'ha d'instal·lar un pou de mostreig i un sistema per l'aforament de cabals, d'acord amb el que s'estipula en els apartats anteriors.

Article 20. Prohibicions i limitacions relatives a l'abocament

20.1.-Resta prohibit a totes les aigües residuals, tant domèstiques com d'altres tipus:

a) L'abocament a la xarxa de sanejament de les substàncies que s'estableixen en l'annex 1 de la present Ordenança.

b) La dilució per aconseguir uns nivells d'emissió que permetin el seu abocament a sistema, excepte en casos d'emergència

extrema o de perill imminent i, en tot cas, comunicant-ho prèviament a la Mancomunitat.

c) L'abocament al sistema d'aigües blanques no s'ha d'efectuar conduint-les mitjançant els sistemes públics de sanejament quan pugui adoptar-se una solució tècnica alternativa per a l'entorn de l'activitat hi hagi una xarxa separativa o una llera pública. En cas contrari s'haurà d'obtenir l'autorització d'abocament corresponent.

20.2.-Limitacions per a l'abocament a la xarxa de sanejament d'aplicació a les aigües residuals no domèstiques:

a) En els abocaments no domèstics que continguin substàncies de les establertes en l'annex 2 de la present Ordenança, s'hauran de respectar les limitacions que s'hi estableixen.

b) La Mancomunitat, amb comunicació a l'Agència Catalana de l'Aigua, podrà adoptar limitacions diferents de les establertes en l'apartat anterior quan, en aplicació de les millors tècniques disponibles, s'aconsegueixi que, per a una mateixa càrrega contaminant fixa abocada al sistema, el cabal abocat considerat en el permís d'abocament decremanti a causa de l'estalvi d'aigua per part de l'establiment.

c) Quan les instal·lacions públiques de sanejament disposin d'un excendent de capacitat superior al 25%, es podran admetre que superin els límits establerts en el bloc 1 de l'annex 2 d'aquesta Ordenança amb l'objectiu d'aprofitar al màxim la seva capacitat de depuració. Caldrà que aquesta possibilitat es reguli en el permís d'abocament detallant-se, entre altres aspectes, els límits sobre l'horari, el cabal i les càrregues contaminants de l'abocament, així com el sobrecost. L'atorgament del permís no pot en cap cas comprometre l'assoliment dels objectius de qualitat del medi receptor on aboqui el sistema públic de sanejament.

d) Per contra, quan en un sistema o subsistema del servei públic de sanejament s'arribi a un nivell proper al de saturació, podran aplicar-se transitòriament mesures extraordinàries per restringir l'acceptació de nous cabals d'aigües residuals o per imposar límits de control de la contaminació més exigents que els que figuren a l'annex 2.

e) La Mancomunitat podrà disminuir determinats valors dels límits de l'annex 2 per necessitats derivades de criteris de qualitat de les seves aigües tractades i fangs, en relació amb les tècniques i normatives de reutilització i disposició.

f) Les previsions contemplades en aquest article, així com les de l'annex 2 d'aquesta Ordenança, poden ser objecte de modificació i adaptació per a determinats usuaris, en el sentit d'adoptar valors més restrictius, si raons relacionades amb la gestió de les instal·lacions de sanejament, com el balanç general de certs contaminants, els graus de dilució, la consecució d'objectius de qualitat o altres, així ho justifiquen, amb prèvia audiència dels interessats per un període de quinze dies.

g) En el cas d'autoritzacions d'abocament que es resolguin amb condicions més restrictives que les de l'annex 2 per aplicació dels apartats d) i e) anteriors, es farà constar aquestes condicions específiques en el permís d'abocament.

h) Les autoritzacions d'abocaments poden incloure excepcions temporals als requeriments especificats en el bloc 1 de l'annex 2 d'aquesta Ordenança sempre que es compleixi l'establert a l'article 17 per tal d'assegurar el compliment en termini definit d'aquesta normativa.

i) La Mancomunitat pot exigir a aquelles indústries que per la seva dimensió i/o contaminació siguin significatives i/o tinguin grans fluctuacions en les característiques de llurs aigües residuals i volums d'abocament, la trama amb la periodicitat necessària d'un arxiu informàtic amb el registre semihorari dels paràmetres de control de les aigües residuals abocades a la xarxa. Aquesta exigència podrà figurar en el permís d'abocament o podrà incorporar-se d'ofici en les autoritzacions ja atorgades. El format de l'arxiu i el protocol de comunicació seran determinats per la Mancomunitat.

Les aigües residuals que no compleixen les limitacions d'abocament establertes en aquesta Ordenança han de ser objecte del tractament previ corresponent.

Les instal·lacions necessàries per a aquest pretractament han de ser construïdes i explotades per l'usuari mateix, o bé per les comunitats o empreses contemplades pels articles 90 i 108 del Reial decret legislatiu 1/2001, de 20 de juliol, pel qual s'aprova el Text refós de la Llei d'aigües, i degudament autoritzades, i han de ser objecte de concreció en la sol·licitud del permís i/o en el programa de reducció de la contaminació regulat a l'article 17 d'aquesta Ordenança.

Als efectes que preveu el paràgraf anterior, la sol·licitud del permís, o de programa de reducció de la contaminació, ha d'acompanyar el projecte corresponent, el termini d'execució, les característiques de l'aigua residual depurada i el règim de cabals abocats.

Article 21. Situacions d'emergència

21.1.-Definició de situació d'emergència. S'entén que hi ha una situació d'emergència o perill quan es dona alguna de les circumstàncies següents:

a) En els casos d'un abocament fortuït les característiques del qual sobrepassin les condicions de les autoritzacions d'abocament, podent donar lloc a episodis de contaminació i/o riscos per al medi, el sistema i/o les persones.

b) Quan a causa d'un accident en les instal·lacions de l'usuari hi hagi un risc imminent de produir-se un abocament inusual a la xarxa de clavegueram o a la xarxa de sanejament, potencialment perillós per a la salut de les persones, les instal·lacions, les estacions depuradores d'aigües residuals o per a les mateixes xarxes, o bé que pugui alterar de forma substancial les condicions fixades per a l'autorització d'abocament.

Administració Local

c) Quan s'aboquin cabals que excedeixen del doble del màxim autoritzat.

21.2.-Comunicació d'una situació d'emergència.

Davant d'una situació d'emergència o perill, el titular de l'activitat haurà de comunicar urgentment el fet a la Mancomunitat i a l'exploitador del sistema de sanejament receptor, indicant la situació produïda amb l'objecte d'evitar o reduir els danys que es poguessin provocar.

En el supòsit d'un cas fortuït de descàrrega al sistema cal comunicar-ho, també, a l'Agència Catalana de l'Aigua i a l'Ajuntament.

En la comunicació, el titular haurà d'indicar:

Nom i emplaçament de l'activitat
Responsable i telèfon de contracte
Productes i quantitat dels mateixos que s'han abocat

Informació que contenen les fitxes de seguretat dels productes abocats

Hora i causes de la descàrrega
Descripció de les mesures adoptades

En el termini màxim de 7 dies, el titular de l'activitat haurà de remetre a la Mancomunitat un informe detallat de l'incident. A l'esmentat informe hi figuraran com a mínim les dades següents:

Identificació de l'empresa i raó social
Ubicació de la instal·lació on s'hagi produït l'incident

Data, hora i causa de l'incident
Cabal i matèries abocades

Correccions efectuades "in situ" per l'usuari

Hora i forma en què es va comunicar la incidència

Altres dades que permetin als serveis tècnics una correcta interpretació de la situació i una adequada valoració de les conseqüències.

21.3.-Actuacions en situació d'emergència.

El titular de l'activitat haurà d'emprar amb la major rapidesa tots aquells mitjans a la seva disposició, amb la finalitat d'aconseguir que els productes abocats ho siguin en la mínima quantitat possible i/o reduir al màxim la seva perillositat.

La Mancomunitat i els Ajuntaments facilitaran als usuaris amb risc potencial d'abocament d'emergència, un model de les instruccions a seguir en una situació d'aquest tipus.

En aquest model hi figuraran els números de telèfon, fax o similars en els quals l'usuari pugui comunicar l'emergència, en especial les dades de l'exploitador del sistema de sanejament receptor.

En les instruccions s'inclouran les mesures a prendre per part del mateix usuari per contrarestar o reduir al mínim els efectes nocius que puguin produir-se. En aquestes instruccions particulars de cada usuari es preveuran els accidents més perillosos que puguin produir-se en funció de les característiques dels processos industrials. En qualsevol cas, les mesures previstes s'hauran d'adaptar a les mesures i actuacions que resultin del pla

d'autoprotecció del sistema, d'acord amb al previst al articles 17 i 21 del Decret 130/2003.

Les instruccions es redactaran de forma que siguin comprensibles per personal poc qualificat, se situaran en tots els punts estratègics de la instal·lació i especialment en els llocs en què els operaris hagin d'actuar per portar a terme les mesures correctores.

La necessitat de disposar de les instruccions d'emergència per un usuari determinat es fixarà en el respectiu permís d'abocament o per resolució posterior.

En el mateix permís o resolució s'establirà el text de les instruccions i els llocs mínims on s'han de col·locar, essent ambdós aspectes objecte d'inspecció pels serveis tècnics en qualsevol moment.

Article 22. Abocament mitjançant vehicles cisterna

22.1.-Per a la realització d'abocaments a les instal·lacions de tractament d'aigües residuals del sistema públic de sanejament mitjançant vehicles cisterna caldrà que, sense perjudici dels permisos exigibles de conformitat amb la legislació sectorial aplicable, el titular del servei de transport mitjançant vehicles cisterna obtingui l'autorització de descàrrega de la Mancomunitat.

22.2.-L'abocament que s'hagi de realitzar mitjançant vehicles cisterna ha de respectar les prohibicions i limitacions establertes en els annexos 1 i 2 d'aquesta Ordenança.

22.3.-Tot i l'establert en l'apartat anterior, els abocaments procedents de fosses sèptiques o de les neteges dels sistemes públics de sanejament, realitzats mitjançant camions cisterna, no estaran sotmesos a les limitacions del Bloc 1 de l'annex 2 pel que fa a la DQO, les partícules en suspensió i els sulfurs.

22.4.-Quan les instal·lacions públiques de sanejament disposin d'un excedent de capacitat superior al 25%, podrà aplicar-se allò previst en l'article 20.2.c d'aquesta Ordenança.

22.5.- Per a l'obtenció de l'autorització de descàrrega, el titular del servei de transport mitjançant vehicles cisterna facilitarà la informació relativa a la procedència, amb una mostra representativa de l'aigua residual a descarregar, quan aquesta sigui de procedència industrial, per tal de verificar el compliment de les limitacions establertes segons el punt 22.3 d'aquest article, donant conformitat o no a la descàrrega, en un termini no superior a les 72 hores, després de rebuda la petició i la mostra. En el cas d'aigües domèstiques es donarà conformitat en base a la informació facilitada en la sol·licitud de descàrrega, sense que calgui aportar mostra. En el moment de la descàrrega es procedirà a la presa d'una mostra de comprovació.

22.6.- Es confeccionarà un registre de tots els abocaments amb vehicle cisterna que es realitzin, fent-hi constar les dades relatives al transportista, procedència i resultats de les anàlisis efectuades.

Article 23. Disposicions generals

Les determinacions analítiques, sistemes de conservació i tots aquells aspectes relacionats amb la determinació de les característiques en els abocaments d'aigües residuals s'han de dur a terme d'acord amb el que estableix l'annex VI del Decret 10/2003, de 13 de maig, pel qual s'aprova el Reglament dels serveis públics de sanejament o norma que el substitueixi. En matèria inspectora, la materialització del principi de col·laboració recollit a l'article 10 de la vigent Ordenança, es tradueix en la posada en coneixement de les actes inspectores tant del personal funcionari dels ens mancomunats en inspeccions realitzades en les clavegueres municipals com dels funcionaris de la Mancomunitat en el sistema de sanejament del que en sigui titular.

Article 24. Realització de les inspeccions

24.1.-La funció inspectora correspon a la Mancomunitat la qual l'exerceix a través dels seus òrgans que tenen atribuïdes les funcions inspectores o pels seus inspectors degudament autoritzats que realitzaran les inspeccions i demés actes de control i vigilància necessaris per vetllar el compliment d'aquesta Ordenança.

La realització d'anàlisis, preses de mostres i la col·laboració material en tasques d'inspecció i control podrà ser realitzada per mitjà d'entitats col·laboradores degudament acreditades.

En tot cas, correspon a l'Agència Catalana de l'Aigua l'alta inspecció del sistema públic de sanejament. En exercici d'aquesta facultat podrà realitzar els controls, assajos i anàlisis que consideri necessari, tot i informant a la Mancomunitat.

24.2.-L'actuació inspectora s'inicia:

a) D'ofici, com a conseqüència de la iniciativa de l'òrgan competent o per ordre superior.

b) Per iniciativa pròpia de l'inspector o inspectora, quan aprecii un possible incompliment de les normes reguladores dels abocaments.

c) En virtut de denúncia.

24.3.-Facultats del personal inspector o col·laborador:

a) El personal inspector o col·laborador té atribuïdes les facultats següents:

i) Accedir a les instal·lacions que generen aigües residuals.

ii) Accedir a la resta d'instal·lacions que, directament o indirectament, tinguin relació amb el procés de producció, tractament, evacuació o recirculació d'aigües residuals com arquetes, dipòsits, basses o d'altres, o que suposin un risc per al sistema, així com als documents i les instal·lacions relatives al subministrament, i consum d'aigua i control de qualitat dels abocaments, i efectuar les anàlisis que consideri oportunes.

iii) Prendre mostres d'aigües residuals, així com d'aigües de procés relacionades amb l'abocament o per a la comprovació de les dades declarades per l'interessat davant l'Administració.

Administració Local

iv) Mesurar els cabals abocats.

v) Obtenir fotografies o altres tipus d'imatges gràfiques, sense perjudici del que disposa la normativa relativa al secret industrial i comercial i la propietat industrial.

vi) Requerir tota la informació i documentació que sigui necessària per al compliment de les seves funcions.

b) El resultat de les inspeccions i de les mostres que s'hi obtinguin s'ha de documentar en informe per a la pràctica de les actuacions que se'n derivin o per a la seva incorporació, si escau, a qualsevol expedient en tràmit.

24.4.-Obligacions del personal inspector o col·laborador:

El personal inspector o col·laborador resta obligat a:

a) Informar els interessats dels requisits que, de conformitat amb la Llei i aquesta Ordenança, han d'acomplir tots els abocaments.

b) Observar el respecte i la consideració deguts als interessats.

c) Identificar-se i acreditar-se davant del titular de les instal·lacions inspeccionades i assabentar-lo de l'objecte de les actuacions.

d) Informar els interessats dels seus drets i deures en relació amb els fets objecte d'inspecció.

e) Obtenir tota la informació necessària respecte dels fets objecte d'inspecció i del seu responsable.

f) Observar i mantenir d'acord amb la normativa vigent totes les regles establertes sobre seguretat i prevenció laboral en matèria d'inspecció, control i mostreig.

A efectes del titular de la instal·lació, l'incompliment de les mesures de seguretat en cap cas invalidarà la inspecció.

Article 25. Obligacions del titular de les instal·lacions

El titular de les instal·lacions inspeccionades està obligat a col·laborar amb el personal inspector o col·laborador en el desenvolupament de les seves tasques i en concret ha de:

a) Permetre l'accés del personal inspector o col·laborador a les seves instal·lacions sense dilació.

b) Subministrar la informació que li sigui requerida pel personal inspector o col·laborador.

c) Permetre la presa de mostres i la utilització dels instruments i aparells, incloent-hi els que l'empresa utilitzi amb finalitats d'autocontrol.

d) Establir les mesures de prevenció i seguretat laboral d'acord amb la legislació vigent. A efectes del titular de la instal·lació, l'incompliment de les mesures de seguretat en cap cas invalidarà la inspecció.

Article 26. Procediment d'inspecció

Prèvia l'acreditació del personal encarregat de la inspecció:

1. Les actuacions inspectores s'han de realitzar en presència del titular o del representant de l'empresa.

2. En absència de les persones indicades en l'apartat anterior, l'actuació inspectora

s'ha de dur a terme amb qualsevol persona present a les instal·lacions, preferentment amb aquelles que exerceixin un càrrec directiu o un treball qualificat.

3. La negativa o impossibilitat del titular de les instal·lacions o del seu representant d'estar present durant la pràctica de l'actuació inspectora no és un obstacle per a la seva realització, si bé s'ha de fer constar aquesta circumstància en l'acta.

Transcorreguts quinze minuts des de l'acreditació del personal inspector, els impediments que posin els inspeccionats poden comportar la incursió en la corresponent infracció.

Article 27. Comprovacions durant la inspecció

En les visites d'inspecció, es poden efectuar les comprovacions següents:

a) Estat de les instal·lacions i del seu normal funcionament, amb vista a garantir la qualitat de l'efluent, tal i com estigui assenyalat en l'autorització d'abocament.

b) Presa de mostres de l'abocament o abocaments a la xarxa pública o en qualsevol altre punt en el qual es pugui originar. També es poden prendre mostres de les aigües pluvials.

c) Realització "in situ" de totes les anàlisis que es considerin oportunes.

d) Mesura dels cabals abocats.

e) Cabals de subministrament i/o d'abastament mitjançant captacions pròpies.

f) Estat, instal·lació i funcionament dels elements de control dels efluentes definits a l'autorització d'abocaments.

g) Compliments de les altres obligacions contemplades en aquesta Ordenança.

Article 28. Documentació de les actuacions

28.1.-Les actuacions practicades s'han de documentar en la corresponent acta per triplicat, estesa pel personal inspector o col·laborador actuant i hi han de constar, com a mínim, els següents extrems:

a) Dades de l'interessat (nom, adreça i NIF).

b) Dades de l'inspector o col·laborador.

c) Dades de l'objecte o activitat inspeccionada.

d) Motiu de la inspecció.

e) Signatura i segells identificatius de les parts implicades.

f) Indicació de si se signa i/o es rebutja l'acta d'inspecció per part de l'interessat.

g) Indicació, quan hi hagi una presa de mostres, del precintament de la mostra, de si s'accepta o no la mostra contradictòria per part de l'interessat, que s'informa a l'interessat de les analítiques que es duren a terme i del procediment de l'anàlisi diriment.

h) Altres dades obtingudes en la inspecció.

28.2.-En el cas que el compareixent a l'acte d'inspecció es negui a firmar l'acta, l'inspector o col·laborador hi ha de fer constar aquesta circumstància, autoritzar l'acta amb la seva signatura i lliurar-ne una còpia al titular de l'empresa objecte d'inspecció o, en el seu defecte, a la persona compareixent. Si aquests es neguen a rebre l'acta, s'hi ha de

fer constar aquest fet.

Article 29. Presa de mostres

29.1.-La presa de mostres d'aigües residuals pot no dur-se a terme si el temps d'espera abans d'accedir a les instal·lacions és excessiu, a criteri de l'inspector o col·laborador.

29.2.-La presa de mostres d'aigües residuals es pot dur a terme des de l'exterior de les instal·lacions en el cas d'obstaculització a les tasques inspectores.

29.3.-Les circumstàncies esmentades en els apartats anteriors s'han de fer constar en l'acta corresponent.

29.4.-La tècnica de la presa de mostres variarà segons la determinació a realitzar. Per a concentracions màximes que no poden ser superades en cap moment, el mostreig serà instantani i mesurat a qualsevol hora del dia. Per a concentracions representatives de valors de càrregues residuals contaminadores, les mesures seran horàries, integrades proporcionalment al cabal, i preses durant períodes representatius d'abocament. Els requeriments mínims per calcular la quantia representativa dels abocaments es concretaran per la Mancomunitat d'acord amb el titular de l'activitat interessada i podran revisar-se quan s'estimi oportú. Aquelles indústries que per la seva dimensió i/o contaminació siguin significatives i/o que tinguin grans fluctuacions en les característiques de llurs aigües residuals i volums d'abocament, han de disposar d'un aparell de presa de mostres automàtic proporcional al cabal que permeti la realització de les anàlisis oportunes per a la correcta caracterització de l'abocament.

Article 30. Procediment de presa de mostres

El procediment de presa de mostres s'ajusta a les determinacions següents:

a) Punt de presa de mostres: en el cas d'abocaments al sistema, la mostra es pren en l'arqueta de registre abans de la connexió al clavegueram. En el cas de no disposar d'aquesta, la mostra es pren en el punt que l'inspector consideri més adient. Tant en aquest cas com en el cas de prendre mostres d'altres aigües diferents de l'abocament, s'ha de fer constar a l'acta d'inspecció el punt de presa de mostres i la naturalesa de les aigües mostrejades.

b) Preparació de la mostra: per a l'obtenció de la mostra, es pren en un recipient una quantitat d'efluent suficient per permetre la presa d'una mostra inicial, una mostra bessona i una mostra diriment. El mostreig s'efectua emprant recipients de material adequat a les determinacions analítiques que es vulguin realitzar, d'acord amb la relació que figura a l'annex VI de Decret 130/2003 de 13 de maig, pel qual s'aprova el Reglament dels serveis públics de sanejament o norma que el substitueixi. Els recipients s'esbandeixen prèviament amb el mateix efluent objecte de mostreig. Si s'utilitza un mostrejador automàtic per a la presa de la mostra, els recipients són esbandits amb aigua neta.

c) Precintament i identificació de les mostres: les mostres es precinten i s'identifiquen,

Administració Local

i la mostra inicial i la mostra diriment resten en poder de l'inspector o col·laborador, l'una per efectuar les determinacions analítiques i l'altra per a la pràctica d'una eventual anàlisi diriment. L'inspector o col·laborador lliura la mostra bessona al titular de l'abocament, juntament amb les instruccions de conservació, perquè aquest pugui procedir, si ho creu oportú, a la pràctica de l'anàlisi contradictòria i diriment, d'acord amb allò previst a l'annex VII del Decret 10/2003, de 13 de maig, pel qual s'aprova el Reglament dels serveis públics de sanejament o norma que el substitueixi.

d) Si en el moment de la inspecció no es produeix cap vessament per tractar-se un flux intermitent, es podrà procedir a captar una mostra on el personal inspector consideri més oportú per la seva representativitat, essent responsabilitat de l'empresa la presentació de la documentació suficient que garanteixi que l'aigua residual s'aboca en les condicions establertes en el present Reglament a l'efecte de control.

Article 31. Transport i conservació de les mostres

31.1.-Les mostres en poder de l'inspector han de ser transportades protegides de la llum i de la calor i s'han de fer arribar, dins del termini de 24 hores, al laboratori corresponent per a la pràctica de l'anàlisi.

31.2.-En el cas que un laboratori rebi mostres per a la pràctica d'anàlisis les quals no hagin arribat degudament conservades, precintades, identificades i refrigerades, s'han de fer constar al llibre-registre de recepció i a l'informe de resultats, si es decideix practicar l'anàlisi, les deficiències observades. En aquest supòsit, el laboratori pot rebutjar la mostra si les deficiències impedeixen la realització de l'anàlisi correcta, circumstància que ha de ser notificada a la Mancomunitat.

Article 32. Centres d'anàlisi

32.1.-Les determinacions analítiques de les mostres inicial i contradictòria s'han de dur a terme en una entitat col·laboradora de l'Administració degudament acreditada o bé als laboratoris de la Mancomunitat o de l'Agència Catalana de l'Aigua. Excepcionalment, quan la complexitat de les determinacions a efectuar ho justifiqui, la Mancomunitat pot encarregar la realització de l'anàlisi a un altre laboratori de reconeguda solvència.

32.2.-Per a la pràctica de l'anàlisi contradictòria, s'ha de presentar la mostra bessona al laboratori corresponent dins del termini màxim de les 72 hores següents a l'acte de presa de mostres per començar el procediment d'anàlisi dins de l'esmentat termini, la qual cosa es farà constar a l'acta d'inspecció.

32.3.-L'anàlisi de la mostra diriment que se sol·liciti dos mesos naturals després de la presa de mostres no s'ha de dur a terme per motius de la conservació correcta de la mostra. Així mateix, per raó de la peribilitat de les mostres, la Mancomunitat podrà establir terminis més breus per a la sol·licitud de l'anàlisi de la mostra diriment.

Article 33. Terminis d'anàlisi i notificacions. Procediment contradictori i prova diriment

33.1.-El laboratori ha de lliurar els resultats de l'anàlisi a la Mancomunitat en el termini de vint dies hàbils a partir del lliurament de la mostra. El full en què constin els resultats de l'anàlisi de les mostres ha de contenir la indicació del mètode analític utilitzat per a cada determinació. La mancomunitat pot requerir una descripció detallada del mètode d'anàlisi.

33.2.-L'Administració competent comunica els resultats a l'interessat. En cas d'anàlisis contradictòries, el laboratori ha de comunicar els resultats a l'interessat i a la Mancomunitat. Si es tracta del mateix laboratori autor de l'anàlisi inicial, s'ha de comunicar aquesta circumstància a l'interessat i a l'Administració competent.

33.3.-L'interessat pot sol·licitar els resultats analítics de la mostra inicial a l'Administració competent, si no han estat notificats transcorreguts trenta dies hàbils des de la presa de mostres. Així mateix, pot sol·licitar la realització de la mostra diriment si els esmentats resultats no han estat notificats transcorreguts trenta-cinc dies hàbils des de la presa de mostres. L'esmentada sol·licitud haurà de fer-se per escrit.

33.4.-En el supòsit que el resultat de l'anàlisi contradictòria sigui significativament diferent (en més o menys del 20% de l'anàlisi inicial) l'interessat podrà sol·licitar una anàlisi diriment. Els resultats de la mostra diriment contribuiran a la determinació del veritable valor de l'anàlisi.

33.5.-Les despeses generades per la pràctica de l'anàlisi contradictòria són a càrrec de l'interessat. Les generades per l'anàlisi diriment són a càrrec de l'Administració o de l'interessat en funció que confirmi, respectivament, el resultat de l'anàlisi contradictòria o de l'inicial, sense perjudici de les responsabilitats que corresponguin als laboratoris o establiments tècnics auxiliars de l'Administració, derivades de la seva actuació.

Article 34. Mostreig i control automàtic

34.1.-Altrament, el mostreig es pot realitzar utilitzant un aparell automàtic de presa de mostres amb la possibilitat de captar una o diverses mostres, en funció de les necessitats determinades per l'Administració. En el primer cas, s'invitarà al representant de l'empresa a ser present durant el temps que duri el mostreig i, un cop acabat aquest i preparada la mostra integrada, es procedirà segons el que ja s'ha indicat anteriorment. En el segon cas, un cop col·locat l'aparell, es precintarà en presència del representant i, transcorregut el temps de mostreig predeterminat, es desprecintarà i es recolliran les mostres, fent-lo constar a l'acta d'acord amb el procediment establert.

34.2.-Podran instal·lar-se elements i sondes de control, tant de cabal i mostreig com de mesura de determinats paràmetres, per part de l'Administració, amb possibilitat de transmissió de la informació a temps real, sent en tot moment la informació obtinguda

orientativa en el cas dels paràmetres analitzats i totalment vàlida a l'efecte d'aquesta Ordenança pel que fa al mostreig.

34.3.-Per a aquelles indústries expedientades dues o més vegades amb sancions greus o molt greus per la seva càrrega contaminant o per a indústries que, segons criteri de la Mancomunitat, per raó de la seva activitat siguin susceptibles d'episodis puntuals i/o accidentals d'abocament de càrregues contaminants que puguin significar episodis greus de contaminació, la Mancomunitat podrà fer obligatòria la instal·lació de sistemes de mesura en continu i de mostreig sistemàtic dels paràmetres que en cada cas s'escaiguin, amb transferència diària de les dades recollides a la Mancomunitat.

Article 35. Autocontrol per part de l'empresa

35.1.-L'empresa haurà de realitzar els autocontrols que es defineixen als permisos d'abocament i, en conseqüència, haurà d'instal·lar en els seus pous de registre sondes, mostrejadors i mesuradors, i altres equips que hauran de complir les normes de qualitat i calibratge exigibles, per tal d'autoavaluar els seus abocaments, i haurà de posar les dades obtingudes a disposició de l'Administració o transmetre la informació a temps real.

Els usuaris del sistema públic de sanejament podran realitzar voluntàriament l'autocontrol instrumental i químic de les seves aigües residuals i oferir les seves dades a la Mancomunitat a l'efecte de seguiment dels abocaments.

Tant en un cas com en l'altre, la Mancomunitat podrà efectuar intercalibratges per tal de determinar la validesa de les dades obtingudes.

Aquesta regulació, pot veure's complementada amb els Acords per la Protecció Ambiental regulats al Capítol V del present text normatiu.

Si el sistema ofereix prou garanties, la Mancomunitat podrà validar les dades així obtingudes i utilitzar-les als expedients de control dels abocaments corresponents a l'empresa.

35.2.-En el cas que una empresa disposi de sistema d'autoauditoria EMAS o acreditació de gestió de la qualitat mediambiental ISO 14001 o equivalent, la realització d'inspeccions per l'Administració podrà ser substituïda o complementada per l'aportació de la informació corresponent d'aquests sistemes.

Article 36. Pràctica d'inspeccions

36.1.-Per a les inspeccions efectuades com a actes d'instrucció ordenats en el si d'un procediment sancionador degudament incoat, es realitzaran d'acord amb l'establert en els articles 23 i següents d'aquesta Ordenança.

36.2.-Una còpia de l'acta d'inspecció, juntament amb un dels envasos si s'ha procedit a la presa de mostres i l'interessat no l'ha rebutjada, seran, així sí, lliurats a l'empresa expedientada, immediatament després d'haver procedit a la presa i a l'aixecament de l'Acta.

Administració Local

Article 37. Inspeccions d'instal·lacions de pretractament

37.1.- Quan els usuaris o les agrupacions d'usuaris hagin de realitzar algun tipus de pretractament, amb caràcter previ a l'autorització de l'abocament, la Mancomunitat procedirà a la inspecció de les seves instal·lacions, de conformitat amb el que preveu el paràgraf següent.

37.2.- Han de ser objecte d'inspecció i control:

- Les instal·lacions i els processos que generen les aigües residuals.
- Tots els dipòsits que continguin productes líquids el vessament dels quals pugui anar a parar a la xarxa pública d'evacuació, ni que sigui per accident.
- Els elements de seguretat construïts amb la finalitat d'evitar imprevistos a conseqüència dels quals puguin ser abocats a la xarxa pública productes perillosos.
- Els sistemes d'abastament d'aigua a l'empresa, tant si procedeix de la xarxa de subministrament domiciliari com si prové de captacions pròpies.
- La xarxa de recollida i concentració d'aigües residuals.
- Les instal·lacions de tractament de les aigües residuals previ a l'abocament a la xarxa pública.
- Les obres de connexió al clavegueram o a la xarxa de sanejament.
- Els pous de registres, els sistemes d'aforament i els aparells de control i mostreig previstos a l'article 18 d'aquesta Ordenança.
- Tots aquells altres elements que siguin considerats d'interès segons el parer del personal inspector.

Article 38. Resultats de la inspecció

38.1.- A partir dels resultats de les inspeccions, de les anàlisis, dels controls o de qualsevol altra prova o mesura realitzada, la Mancomunitat adoptarà les resolucions que siguin adients per a l'aplicació i compliment d'aquesta Ordenança.

38.2.- Les resolucions a les quals es refereix el paràgraf anterior, juntament amb els resultats de les inspeccions, han de ser notificats als interessats.

CAPÍTOL V.- DELS ACORDS VOLUNTARIS PER LA PROTECCIÓ AMBIENTAL

Article 39 Definició

Se'ns perjudici dels Acords que adopti la Mancomunitat amb qualsevol administració, la Mancomunitat podrà adoptar Acords per la Protecció Ambiental.

Aquests Acords, de naturalesa preventiva, són Convenis de col·laboració signats entre la Mancomunitat representada pel seu President i el titular del permís d'abocament, que tenen per objecte definir la relació jurídica futura fonamenta en la màxima protecció ambiental.

Són la màxima expressió de la col·laboració entre el sector públic i el sector privat per la protecció ambiental amb reconeixement del valor afegit que suposa el pacte entre ambdós sectors.

Article 40 Fonts normatives

Els Acords, tenen el seu fonament normatiu en els següents cossos legals:

- L'article 45 de la Constitució Espanyola.
- Els articles 6 i 88 de la Llei 30/1992, de 16 de novembre, de Règim Jurídic de les Administracions Públiques i del Procediment Administratiu Comú.
- Els articles 3.1,c) i 3.1,d) del RDL 2/2000, de 16 de juny pel que s'aprova el Text Refós de la Llei de Contractes de les Administracions Públiques.

Article 41.- Contingut dels Acords Voluntaris per la protecció ambiental

41.1.- Els Acords Voluntaris per la protecció ambiental genèrics.

Els Acords, poden contenir qualsevol clàusula de Dret Públic o Privat amb el límit d'allò contingut a l'article 88 de la LRJPAC i en especial, amb caràcter enunciatiu les següents:

- L'adopció de programes conjunts per la reducció del cabal mitjà abocat i cabal màxim abocat, de conformitat amb l'article 17.1..
- La incorporació de les millors tècniques disponibles per la millor protecció ambiental.
- L'adopció de campanyes formatives ambientals.
- L'adopció de mesures de foment per la introducció d'energies renovables.
- Qualsevol altra que tingui per finalitat la protecció ambiental, la divulgació de valors ecològics o el foment de la modernització del teixit empresarial en el seu vessant ambiental.

41.2.- Els Acords Voluntaris per la protecció ambiental en matèria inspectora.

Els titulars dels permisos d'abocament i la Mancomunitat, podran convenir un règim d'inspeccions, per assegurar el compliment dels límits fixats en el permís d'abocament de forma permanent.

Article 42.- Règim Jurídic dels Acords per la protecció ambiental en matèria inspectora

Els Acords Voluntaris en matèria d'inspecció, amb els límits establerts a l'article 88 de la LRJPAC, tenen per objecte definir un règim permanent d'inspeccions.

La presa de mostres, es realitzarà per personal de la Mancomunitat, o en qui aquesta delegui, amb una periodicitat determinada que s'establirà en el propi conveni en funció de les particularitats del permís d'abocament corresponent, i que tindrà per objecte l'acompliment dels límits fixats al permís al llarg de l'exercici de l'activitat, tot respectant allò contingut a la Disposició Addicional Segona de la present Ordenança.

La periodicitat d'inspeccions pactada haurà d'ésser motivada i es considerarà suficient per garantir el control de l'abocament de l'activitat.

Per la prestació del servei, que és de naturalesa voluntària, la Mancomunitat podrà establir un preu públic.

Article 43.- Òrgan competent

L'òrgan competent per la signatura dels

Acords regulats en el present Capítol serà el President de la Mancomunitat sense perjudici de les delegacions que en pugui realitzar.

CAPÍTOL VI. INFRACCIONS I SANCIONS

Article 44.- Règim general de les infraccions i les sancions

44.1. Constitueix infracció administrativa tota acció o omisió tipificades i sancionades pel Decret legislatiu 3/2003, de 4 de novembre, pel qual s'aprova el Text refós de la legislació en matèria d'aigües de Catalunya i que vulnerin les prescripcions contingudes en aquesta Ordenança, les quals han de ser sancionades d'acord amb la regulació que s'estableix en el present Capítol.

44.2.- Amb la finalitat de contribuir a una identificació més correcta de les conductes i a una determinació més precisa de les sancions corresponents, el règim sancionador regulat en aquest Reglament té per objecte introduir especificacions i graduacions sobre allò que estableixen referent a això els articles 57 a 59 del Decret legislatiu 3/2003, de 4 de novembre, el qual aprova el Text refós de la legislació en matèria d'aigües de Catalunya, i supletòriament:

- La Llei 7/1985, de 2 d'abril, de bases de règim local, modificada per la Llei 57/2003, de 16 de desembre, de normalització del Govern local.
- El Text refós de la Llei municipal i de règim local de Catalunya aprovat per Decret legislatiu 2/2003, de 28 d'abril.
- El Reglament d'obres, activitats i serveis de les entitats locals, aprovat per Decret 179/1995, de 13 de juny.
- El Decret 336/1988, de 17 d'octubre, pel qual s'aprova el Reglament de patrimoni dels ens locals.
- El Text refós de la Llei d'aigües aprovat per Reial decret legislatiu 1/2001, de 20 de juliol.

f) El Reglament del domini públic hidràulic aprovat per Reial decret 849/1986, d'11 d'abril, modificat per Reial decret 606/2003, de 23 de maig.

g) La Llei 14/1986, de 25 d'abril, general de sanitat, amb la modificació introduïda per la disposició addicional cinquena de la Llei 31/1990, de 27 de desembre, de pressupostos generals de l'Estat per a 1991.

h) El Text refós de la legislació en matèria d'aigua de Catalunya aprovat per Decret legislatiu 3/2003, de 4 de novembre.

i) El Reglament dels serveis públics de sanejament aprovat per Decret 130/2003, de 13 de maig.

j) I l'altra legislació que desplegui o substitueixi l'anterior.

Article 45.- Infraccions lleus

Són infraccions lleus:

a) L'incompliment de les condicions establertes en l'autorització d'abocament, sempre que aquest no causi danys o perjudicis al sistema de sanejament o quan aquests danys no superin els 3.005,06 euros.

b) Les accions i omissions de les quals es derivin danys o perjudicis a la integritat o al

Administració Local

funcionament del sistema públic de sanejament inferiors a 3.005,06 euros.

c) La realització d'obres o activitats que afectin el sistema de sanejament o el seu perímetre de protecció sense gaudir de la preceptiva autorització, sempre que no causin danys o perjudicis a les instal·lacions.

d) La desobediència dels requeriments de l'Administració en relació amb l'adequació d'abocaments o instal·lacions a les condicions reglamentàries, i també amb la remissió de dades i informacions sobre les característiques de l'efluent o les instal·lacions de tractament.

e) La manca de comunicació dels canvis de titularitat dels permisos

f) L'incompliment de qualsevol obligació o prohibició establertes en el present Reglament o altra legislació aplicable, ordenances locals quan aquestes siguin més restrictives i així s'hagi recollit al permís d'abocament o l'omissió dels actes a què obliguen, sempre que no estiguin considerats com a infracció greu o molt greu.

Article 46.- Infraccions greus

Són infraccions greus:

a) L'abocament al sistema efectuat sense comptar amb l'autorització d'abocament corresponent, sigui quin sigui el mitjà emprat.

b) Els abocaments prohibits pel Reglament aplicable al sistema de sanejament.

c) L'incompliment de les condicions establertes en l'autorització sempre que causi danys o perjudicis a la integritat o al funcionament del sistema públic de sanejament superiors a 3.005,06 euros i fins a 15.025,30 euros.

d) Les accions i les omissions de les quals derivin danys o perjudicis a la integritat o al funcionament del sistema públic de sanejament superiors a 3.005,06 euros i fins a 15.025,30 euros.

e) L'obstaculització de la funció inspectora de l'Administració o el retard en l'accés a les instal·lacions als inspectors més de quinze minuts.

f) L'ocultació o el falsejament de dades determinants per a l'atorgament de l'autorització.

g) La manca de comunicació de les situacions de perill o emergència o l'incompliment de les prescripcions o les ordres de l'Administració derivades de situacions d'emergència.

h) Els abocaments sense autorització al sistema públic de sanejament mitjançant vehicles cisterna.

Article 47.- Infraccions molt greus

Són infraccions molt greus:

a) La comissió de qualsevol conducta tipificada per l'article anterior si causa danys o perjudicis a la integritat o al funcionament del sistema públic de sanejament superiors a 15.025,30 euros.

b) L'incompliment de les ordres de suspensió d'abocaments no autoritzats o abusius.

Article 48.- Sancions

Les infraccions tipificades per aquest Reglament poden ser sancionades amb les multes següents:

a) Infraccions lleus, multa de fins a 6.010,12 euros.

b) Infraccions greus, multa d'entre 6.010,13 euros i 30.050,61 euros.

c) Infraccions molt greus, multa d'entre 30.050,62 euros i 150.253,03 euros.

L'escala establerta en el paràgraf anterior s'entendrà automàticament substituïda per la modificació de quanties que es produeixi en la legislació sectorial corresponent.

Article 49.- Graduació de les sancions i compatibilitat

49.1.- Les sancions s'han de graduar d'acord amb la gravetat del fet constitutiu de la infracció, considerant els danys i els perjudicis produïts, el risc objectiu causat als béns o a les persones, la rellevància externa de la conducta infractora, l'existència d'intencionalitat o la reincidència entesa com la comissió en el termini d'un any de més d'una infracció de la mateixa naturalesa quan hagi estat declarat així en una resolució expressa.

49.2.- En cap cas la imposició d'una sanció no pot ésser més beneficiosa per al responsable que el compliment de les normes infringides d'acord amb l'establert en l'article 131.2 de la Llei 30/92, de 26 de novembre.

49.3.- Tanmateix, les sancions pecuniàries que s'imposin poden portar aparellada qualsevol de les mesures previstes a l'article 51 d'aquesta Ordenança, en funció de la gravetat de la infracció.

49.4.- La imposició de les sancions és independent de l'obligació exigible en qualsevol moment de reparar els danys i perjudicis causats a la integritat i al funcionament del sistema.

49.5.- Així, per a la graduació de les multes a imposar dins els límits esmentats es tindran en compte els següents criteris, assegurant-se l'adequació necessària entre la gravetat del fet constitutiu de la infracció i la sanció aplicada:

a) L'existència d'intencionalitat o reiteració.

b) La gravetat del fet constitutiu de la infracció, considerant els danys i perjudicis produïts.

c) El risc objectiu causat als béns o a les persones.

d) La rellevància externa de la conducta infractora.

e) La reincidència, per haver comès en el termini d'un any més d'una infracció de la mateixa naturalesa, sempre que s'hagi declarat així per resolució ferma.

Article 50.- Danys i perjudicis a les instal·lacions

50.1.- La imposició de les sancions esmentades és compatible amb l'exigència a l'infractor de la reparació de la situació alterada al seu estat originari, així com amb la indemnització pels danys i perjudicis causats al sistema de sanejament. La reparació i reposició hauran d'executar-se per l'infractor al seu càrrec i dins el termini que se li assenyali.

50.2.- Si l'infractor no ha executat en el termini assenyalat les obres ordenades per la Mancomunitat, aquesta les durà a terme de forma subsidiària i a càrrec de l'infractor.

50.3.- La determinació dels perjudicis causats al funcionament del sistema de sanejament, bé per descàrrega accidental o per qualsevol conducta infractora, es realitzarà en atenció a la superació dels paràmetres previstos en la present Ordenança d'acord amb el valor atorgat a cada un dels permisos. A aquest resultat s'aplicarà el factor de correcció determinat pel cabal abocat que consta en l'Annex corresponent de la normativa vigent.

Article 51.- Mesures cautelars en cas d'infracció

51.1.- Sense perjudici de la imposició de les sancions que correspongui, un cop detectades activitats contràries a les determinacions d'aquesta Ordenança i en el si del corresponent procediment, es poden adoptar les mesures següents:

a) Ordenar la suspensió provisional dels treballs d'execució d'obres o instal·lacions que contradiguin les disposicions d'aquesta Ordenança o siguin indegudament realitzats.

b) Requerir a l'usuari perquè, dins el termini que se li assenyali, introdueixi les mesures tècniques necessàries que garanteixin el compliment de les prescripcions d'aquesta Ordenança.

c) Ordenar a l'usuari que en el termini que se li fixi introdueixi en les obres o instal·lacions realitzades les rectificacions precises per ajustar-les a les condicions del permís o a les disposicions d'aquesta Ordenança.

d) Ordenar a l'usuari que en el termini que s'indiqui procedeixi a la reparació i reposició de les obres i instal·lacions al seu estat anterior i a la demolició d'allò que fos indegudament construït o instal·lat.

e) Disposar la reparació, la reposició i/o la demolició de les obres esmentades, ja sigui per equips propis o a través del corresponent contracte, a càrrec de l'infractor.

f) Impedir els usos indeguts de les instal·lacions per als quals no s'ha obtingut autorització o que no s'ajusten a les condicions d'aquesta o a les disposicions de la present Ordenança.

g) Ordenar la clausura o precintament de les instal·lacions d'abocament en el cas que no sigui possible tècnicament o econòmicament evitar el dany mitjançant les mesures correctores oportunes.

h) Suspendre l'autorització de connexió.

51.2.- Els terminis a què es refereixen els apartats b), c) i d) d'aquest article seran proposats per la Mancomunitat en funció de cada situació.

51.3.- Les mesures esmentades en els paràgrafs anteriors poden ser adoptades, amb caràcter de cautelars i a reserva de la resolució definitiva que s'adopti, simultàniament a la incoació del procediment sancionador, en qualsevol moment de la seva instrucció, i mantenir-se mentre continua.

Administració Local

Article 52.- Mesures complementàries i accessòries

Així mateix, les mesures complementàries contemplades en aquest Capítol poden anar aparellades a la multa que s'imposi en la resolució de l'expedient sancionador. En aquest cas, la Mancomunitat en donarà compte a l'Ajuntament, si s'escau, per tal que adopti al seu torn les mesures adients.

Article 53. Responsables

Són responsables de les infraccions tipificades en aquest Reglament tots aquells que han participat en la comissió del fet infractor per qualsevol títol, tant si es tracta de persones físiques com de persones jurídiques.

Article 54. Responsabilitat penal

En qualsevol moment de l'expedient sancionador en què s'apreciï la possible qualificació dels fets com a presumptament constitutius de delictes o de falta, el President de la Mancomunitat passarà el tant de culpa al Ministeri Fiscal.

Article 55.- Prescripcions

Les infraccions i les sancions prescriuen en els terminis i les condicions que estableix la Llei 30/1992, de 26 de novembre, de règim jurídic de les administracions públiques i del procediment administratiu comú: les infraccions molt greus prescriuen als tres anys, les greus als dos anys i les lleus als sis mesos; les sancions imposades per faltes molt greus prescriuen als tres anys, les imposades per faltes greus als dos anys i les imposades per faltes lleus a l'any.

Article 56. Procediment sancionador

El procediment administratiu sancionador s'ha de tramitar d'acord amb l'establert en la legislació sectorial aplicable i, en defecte d'aquesta, seguint les normes contingudes al Títol IX de la Llei 30/1992, de 26 de novembre, de règim jurídic de les administracions públiques i del procediment administratiu comú; al Decret 278/1993, de 9 de novembre, i supletòriament al Reial decret 1398/1993, de 4 d'agost.

Article 57.- Competències

Correspon al President de la Mancomunitat la incoació de procediments sancionadors i l'adopció de mesures cautelars. Així mateix la resolució d'expedients sancionadors i la imposició de multes i de mesures aparellades a les sancions d'acord amb el Text refós de la legislació en matèria d'aigua a Catalunya, que la pot delegar en qualsevol representant de la Mancomunitat.

Article 58.- Recursos

58.1.- Les resolucions que el President adoptin en exercici de les funcions contemplades a l'article anterior posen fi a la via administrativa i els interessats hi poden interposar recurs de reposició potestatiu en contra en el termini d'un mes davant el mateix òrgan que els hagi dictat, a comptar a partir de l'endemà de la notificació. Tanmateix, i sense necessitat del recurs previ de reposició, en el termini de dos mesos, a comptar des

del dia següent al de rebre la notificació de la resolució, els interessats poden interposar recurs contenciós administratiu davant la jurisdicció corresponent.

58.2.- En qualsevol cas, les persones o entitats afectades per les resolucions adoptades poden interposar qualsevol altre recurs o exercir aquelles altres accions que considerin més oportunes en defensa de llurs interessos.

DISPOSICIONS ADDICIONALS

Primera.- Cens d'abocaments al sistema

L'ens gestor durà un cens d'abocaments al sistema on inscriurà els abocaments sotmesos a permís d'abocament al sistema, fent-hi constar, entre altres extrems:

a) Nom, adreça, NIF de la persona/es titular/s de l'activitat i Classificació Catalana d'Activitats Econòmiques.

b) Dades bàsiques sobre el cabal abastat i abocat.

c) Situació administrativa del permís d'abocament al sistema.

Segona.- Respecte als límits establerts pels ens mancomunats en les seves Ordenances Locals

En aplicació del principi de coordinació administrativa de l'article 10, el permís d'abocament haurà de respectar els límits establerts en la normativa vigent. Respecte de les condicions d'abocament de les ordenances locals, la Mancomunitat tindrà en consideració el fet que la regulació sigui més restrictiva i per tant signifiqui major protecció al medi ambient.

DISPOSICIONS TRANSITÒRIES

Primera. A tots aquells procediments sancionadors incoats abans de l'entrada en vigor de la present ordenança i que facin referència a infraccions comeses abans de la seva entrada en vigor, els serà d'aplicació el règim d'infraccions i sancions previst en l'ordenança anterior o bé en la present ordenança segons quin sigui el més beneficiós per a l'infractor.

Segona. Els usuaris i usuàries que disposin del permís d'abocament en vigor hauran d'adaptar la seva activitat als límits i condicions previstos en aquesta ordenança com a molt tard un any després de l'entrada en vigor.

Tercera. Els usuaris i usuàries que no disposin del permís i que generin abocaments tindran sis mesos des de l'entrada en vigor per sol·licitar el permís d'abocament, d'acord amb allò que disposa l'article 8 i següents de la present ordenança.

Quarta. Els permisos d'abocament atorgats pels ajuntaments amb anterioritat a l'entrada en vigor de la present Ordenança mantindran la seva vigència. Els ajuntaments comunicaran a la Mancomunitat la relació de les activitats que es trobin en aquesta situació a l'efecte que la Mancomunitat els pugui incloure en el cens corresponent. Les competències sobre els controls i les revisions d'aquests permisos, d'acord amb el que s'estableix a l'Ordenança, seran exercides per la Mancomunitat.

Cinquena.- Conveni amb l'ACA

En el termini d'un any a comptar des de l'entrada en vigor de la present Ordenança, la Mancomunitat proposarà un Conveni a l'ACA als efectes de definir la relació jurídica de col·laboració entre els dos ens, en cas que sorgeixin aspectes que mereixin ser determinats.

DISPOSICIÓ DEROGATÒRIA ÚNICA

Queda derogat el text refós de la Ordenança d'abocaments d'aigües residuals de la Mancomunitat de Municipis del Bages pel Sanejament, aprovada en sessió de l'Assemblea de la Mancomunitat en data 8 de juny de 2000 i publicada al BUTLLETÍ OFICIAL DE LA PROVÍNCIA de 8 d'agost del mateix any.

DISPOSICIÓ FINAL ÚNICA

Aquesta Ordenança entrarà en vigor el dia 27 de novembre de 2006, una vegada s'hagi establert un calendari entre els Ajuntaments Mancomunats i la Mancomunitat per traslladar la documentació corresponent.

ANNEXOS

ANNEX 1 SUBSTÀNCIES PROHIBIDES

a) Matèries sòlides o viscloses en quantitats o grandàries tals que, per si soles o per integració amb unes altres, produeixin obstruccions o sediments que impedeixin el correcte funcionament del sistema o dificultin els treballs de la seva conservació o manteniment, com ara quitrà, sorra, escombraries, fang carbonet, cendra, ceres, deixalles d'animals, fems, fuel-oil, ossos, fustes, metalls, palla, pèl, peces de reixeta, plàstics, plomes, sang, serradures, draps, vidre, encenalls, vísceres i elements de vaixel·la o envasos de paper o plàstic tot i que hagin estat triturats en molins de deixalles.

b) Qualsevol quantitat de líquids o gasos inflamables com benzina, gas-oil, petroli i productes intermedis de destil·lació, acetilè, benzè, naftalè, toluè, xilè, dissolvents orgànics, olis volàtils, etc.

c) Trossos de carbur càlcic i d'altres substàncies sòlides potencialment perilloses com bromats, clorats, hidrurs, perclorat, peròxids, etc.

d) Dissolvents o líquids orgànics immiscibles en aigua, combustibles o inflamables.

e) Olis i greixos flotants.

f) Substàncies sòlides potencialment perilloses.

g) Gasos o vapors combustibles inflamables, explosius o tòxics o procedents de motors d'explosió.

h) Matèries que, per raons de la seva naturalesa, propietats i quantitats, per si mateixes o per integració amb unes altres, originin o puguin originar:

1) Qualsevol tipus de molèstia pública.

2) La formació de barreges inflamables o explosives amb l'aire.

3) La creació d'atmosferes molestes, insalubres, tòxiques o perilloses que impedeixin o dificultin el treball del personal encarregat de la inspecció, neteja, manteniment o funcionament del sistema públic de sanejament.

i) Matèries que, per si mateixes o a con-

Administració Local

seqüència de processos o reaccions que tinguin lloc dintre de la xarxa, tinguin o adquireixin qualsevol propietat corrosiva capaç de fer mal o deteriorar els materials del sistema públic de sanejament o perjudicar el personal encarregat de la neteja i conservació.

j) Residus de naturalesa radioactiva.

k) Residus industrials o comercials que per les seves concentracions o característiques tòxiques o perilloses requereixin un tractament específic i/o control periòdic dels seus efectes nocius potencials.

l) Els que per si mateixos o a conseqüència de transformacions químiques o biològiques que es puguin produir a la xarxa de sanejament donin lloc a concentracions de gasos nocius en l'atmosfera de la xarxa de clavegueram superiors als límits següents:

Diòxid de carboni: 15.000 parts per milió

Diòxid de sofre: 5 parts per milió

Monòxid de carboni: 25 parts per milió

Clor: 1 part per milió

Sulfhídric: 10 parts per milió

Cianhídric: 4,5 parts per milió

m) Residus sanitaris definits en el Decret 27/1999, de 9 de febrer, de la gestió dels residus sanitaris.

n) Residus procedents de sistemes de pretractament o de tractament d'aigües residuals, siguin quines siguin les seves característiques.

o) Residus d'origen pecuari.

p) Tots els residus procedents del sector carni amb material especificat de risc. Tant els escorxadors com els establiments d'elaboració de productes carnis s'ajustaran a allò que preveu la normativa europea.

ANNEX 2 LÍMITS D'ABOCAMENT

Les limitacions d'aquest annex s'han establert en atenció a:

a) La capacitat i utilització del sistema públic de sanejament.

b) La Directiva 91/271/CEE, de 21 de maig, sobre tractament de les aigües residuals urbanes.

c) La Directiva 76/464, de 4 de maig, sobre contaminació causada per determinades substàncies perilloses abocades en el medi aquàtic de la Comunitat, i la resta de directives de desenvolupament

d) Reial decret 995/2000, de 2 de juny, que estableix objectius de qualitat per determinades substàncies contaminants i es modifica el Reglament del domini públic hidràulic.

e) El Reglament dels serveis públics de sanejament, aprovat el dia 13 de maig de 2003 i publicat en el *Diari Oficial de la Generalitat de Catalunya* número 3.894, de 29 de maig de 2003.

f) La protecció del medi receptor.

Bloc 1: Paràmetres tractables a les EDAR i amb impacte poc significatiu sobre els objectius de qualitat del medi receptor:

Paràmetres	Valor límit	Unitats
T (°C)	40	°C
pH (interval)	6-10	pH

Paràmetres	Valor límit	Unitats
MES (matèries en suspensió)	750	Mg/l
DQO	1500	mg/l O ₂
TOC (carboni orgànic total)	450	Mg/l C
Relació DBO5/DQO	>0,3	-
Olis i greixos	250	Mg/l
Clorurs	2500	Mg/l Cl ⁻
Conductivitat	6.000	µS/cm
Diòxid de sofre	15	Mg/l SO ₂
Sulfats	1000	Mg/l SO ₄ ²⁻
Sulfurs totals	1	Mg/l S ²⁻
Sulfurs dissolts	0,3	Mg/l S ²⁻
Fòsfor total	50	Mg/l P
Nitrats	100	Mg/l NO ₃ ⁻
Amoni	60	Mg/l NH ₄ ⁺
Nitrogen Kjeldhal	90	mg/l N

Bloc 2: Paràmetres contaminants difícilment tractables a les EDAR i amb un impacte significatiu sobre els objectius de qualitat del medi receptor i els usos potencials de les aigües depurades:

Paràmetres	Valor límit	Unitats
Cianurs totals	1	mg/l CN ⁻
Índex de fenols	2	mg/l C ₆ H ₅ OH
Fluorurs	12	mg/l F ⁻
Alumini	20	mg/l Al
Antimoni	1	mg/l Sb
Arsènic	1	mg/l As
Bari	10	mg/l Ba
Bor	3	mg/l B
Cadmi	0,5	mg/l Cd
Coure	3	mg/l Cu
Crom hexavalent	0,5	mg/l Cr (VI)
Crom total	3	mg/l Cr
Estany	5	mg/l Sn
Ferro	10	mg/l Fe
Manganès	2	mg/l Mn
Mercuri	0,1	mg/l Hg
Molibde	1	mg/l Mo
Níquel	5	mg/l Ni
Plom	1	mg/l Pb
Seleni	0,5	mg/l Se
Zinc	10	mg/l Zn
Metalls:		
Al+Cr+Cu+Ni+Zn	15	mg/l Al+Cr+Cu+Ni+Zn
MI (matèries inhibidores)	25	Equitox
Color	Inapreciable	en dilució 1/30
Nonilfenol	1	mg/l NP
Tensioactius aniónics (2)	6	mg/l LSS
Plaguicides totals	0,10	mg/l
HAP (hidrocarburs aromàtics policíclics)	0,20	mg/l
BTEX (3)	5	mg/l
Triazines totals	0,30	mg/l
Hidrocarburs	15	mg/l
AOX	2	mg/l Cl
Cloroform	1	mg/l Cl ₃ CH
1,2-dicloroetà	0,4	mg/l Cl ₂ C ₂ H ₄
Tricloroetilè (TRI)	0,4	mg/l Cl ₃ C ₂ H
Percloroetilè (PER)	0,4	mg/l Cl ₄ C ₂

Paràmetres	Valor límit	Unitats
Triclorobenzè	0,2	mg/l Cl ₃ C ₆ H ₃
Tetraclorur de carboni	1	mg/l Cl ₄ C
Tributilestany	0,10	mg/l

(1) Nitrogen amoniacal + orgànic determinat d'acord amb el mètode de Kjeldha

(2) Substàncies actives amb el blau de metilè expressades com a lauril sulfat sòdic (LSS).

(3) Suma de benzè, toluè, etilbenzè i xilè.

Qualsevol compost inclòs a la legislació indicada a l'inici d'aquest annex, tot i que no figuri a la present taula, podrà ser objecte de limitació d'abocament per part de la Mancomunitat, mitjançant la seva incorporació en els permisos d'abocament i l'inici del procediment de revisió d'aquesta Ordenança.

ANNEX 3 MODEL DE QÜESTIONARI TÈCNIC

QÜESTIONARI TÈCNIC

I.- Dades generals de l'empresa:

Nom de l'empresa:

Domicili social:

Telèfon:

Municipi:

Codi postal:

Domicili de l'establiment:

Telèfon:

NIF:

Fax:

Municipi:

Codi postal:

Activitat industrial:

CCAE:

Descripció de l'activitat:

Núm. de treballadors:

Torns de treballadors:

Règim de treball.

1.- Horari:

2.- Dies de la setmana:

Total dies treballats a l'any:

3.- Mesos a l'any:

4.- Períodes de cessació de l'activitat:

Superfície total (en m²):

Potència elèctrica instal·lada (en kW):

Energia elèctrica consumida (en kWh/mes):

Consum d'aigua (en m³/any):

Cabal abocat a la xarxa pública (en m³/any):

Observacions:

II.- Matèries primeres i auxiliars o productes semielaborats, consumits o emprats/productes emmagatzemats

Matèries primeres i auxiliars utilitzades / productes emmagatzemats:

Consums anuals (quantitats expressades en unitats usuals).

Productes obtinguts:

Producció anual (quantitats expressades en unitats usuals):

Observacions:

III.- Procés industrial

Descripció del/s procés/essos productiu/s – Descripció de l'activitat desenvolupada

Diagrama de flux del procés de fabricació - Diagrama de l'activitat desenvolupada a l'empresa (1)

Administració Local

IV.- Dades respecte de l'abastament, ús de l'aigua i efluents generats

Procedència de l'aigua consumida.

Consum mitjà (m3/dia) i Consum anual (m3/any)

Servei públic:

Pous propis:

Altres

Total

Ús específic de l'aigua (indicar sanitaris, neteges, procés, refrigeració, etc., a cada columna)

Usos de l'aigua (2):

Identificació (3):

Font de subministrament (4):

Consum mitjà (en m3/dia):

Consum anual (en m3/any):

Forma d'estimació de cabals (5):

Sistema de tractament de l'aigua d'entrada

(6). Indicar el tipus de tractament:

m3/dia d'aigua d'entrada tractada per la mateixa empresa:

Productes utilitzats en el tractament d'aigua d'entrada:

Definició d'efluents generats (abocament final a xarxa de clavegueram)

Identificació (7):

Ús específic de l'aigua del qual procedeix (2):

Mesura de l'efluent

m3/hora:

m3/dia:

m3/any:

Qmax m3/dia:

Designació de punts d'abocament (8):

Receptor de l'abocament (9):

Observacions

V.- Diagrama de balanç de l'aigua a l'establiment

Diagrama de la utilització de l'aigua a l'establiment (10)

VI.- Processos i operacions causants dels abocaments

1.- Descripció dels processos i operacions causants dels abocaments. Fer especial menció de les neteges de procés, si es produeixen.

Règim i característiques dels abocaments resultants, previs a qualsevol tractament:

VII.- Tractaments previs a l'abocament (si en disposeu)

Cal adjuntar el projecte o la memòria tècnica de les instal·lacions de pretractament o tractament.

1.- Descripció del sistema/es de tractament:

2.- Diagrama del sistema/es de depuració:

3.- Sistema d'eliminació dels fangs:

VIII.- Punts d'abocament finals al clavegueram

0.- Nombre de punts d'abocament:

(Cal emplenar aquest apartat VIII per a cada punt d'abocament)

1.- Identificació (8) i localització del punt d'abocament:

2.- Ús específic del qual procedeix l'efluent (marcar amb una creu)

Sanitari:

Procés:

Neteges de procés:

Refrigeració:

Altres:

3.- Descripció del règim d'abocament, èpoques i horari d'abocament:

4.- Cabal mitjà abocat:

a) m3/hora:

b) m3/dia:

c) m3/any:

5.- Cabal màxim abocat:

a) m3/hora

6.- Sistema de mesura del cabal d'aigua abocada

7.- Destinació o sistema receptor (11)

8- Conducte o tram de la xarxa de clavegueram on connecta:

9.- Composició final de l'abocament:

Compostos / elements:

Concentració (*):

(*).- Expressada en les unitats especificades en l'Ordenança.

Cal adjuntar, per a aquells punts d'abocament amb aigües residuals de procés, una analítica actualitzada de la composició final de l'abocament realitzada per un laboratori homologat per l'Agència Catalana de l'Aigua. A aquest efecte, l'empresa haurà d'aportar analítiques representatives dels seus abocaments, que no tinguin més de sis mesos d'antiguitat i efectuades amb posterioritat a qualsevol canvi substancial que afecti la qualitat dels abocaments. Els paràmetres mínims a presentar per a qualsevol activitat seran: DQO no decantada, MES, conductivitat, matèries inhibidores, pH, clorurs, nitrogen orgànic i amoniacal, nitrogen amoniacal i fòsfor total. Així mateix, caldrà analitzar aquells altres paràmetres especificats l'Ordenança d'Abocaments d'Aigües Residuals que per la naturalesa de l'activitat industrial es considera que poden aparèixer habitualment en els abocaments de les aigües residuals de l'establiment.

IX.- Mesures de seguretat

1.- Descripció dels dispositius de seguretat adoptats per prevenir accidents en els elements d'emmagatzematge de primeres matèries o productes elaborats líquids susceptibles de ser abocats a la xarxa de clavegueram:

2.- Descripció dels dispositius de seguretat adoptats respecte al pretractament o tractament:

X.- Observacions de l'empresa

Observacions:

OBSERVACIONS

El qüestionari ha de ser emplenat amb la informació necessària als efectes abans esmentats:

ii) Fer constar en el diagrama les fases del procés de fabricació dels productes elaborats,

amb indicació dels subproductes obtinguts. En el cas que no existeixi cap procés de fabricació, es detallaran les diverses activitats desenvolupades a l'establiment.

iii) Especificar cada ús de l'aigua: producció de vapor, refrigeració, rentat de productes, preparació de bany, neteges de procés, serveis sanitaris, etc.

iv) Identificar mitjançant lletres majúscules (A, B, C, D, etc.) cada ús de l'aigua per a l'ompliment dels diversos apartats del qüestionari (ús de l'aigua, diagrama de l'aigua, efluents generats).

v) Indicar si la procedència és de subministrament públic, pous propis o altres (especificar).

vi) Indicar si existeixen mesures per comptador, cabal bombejat, estimació aproximada.

vii) Detallar si es tracta de filtració, resines intercanviadores, carbó actiu, osmosi inversa, esterilització, etc

viii) Identificar els efluents, segons les xifres assignades a cadascun, en el diagrama de procés i d'utilització de l'aigua.

ix) Especificar el número del punt d'abocament pel qual s'aboca.

x) Indicar la xarxa pública de clavegueram, riu, torrent, altres.

xi) Fer constar en el diagrama el flux de l'aigua de l'establiment, indicant la seva procedència, ús específic, tractaments realitzats, la fase del procés en què s'utilitza i els efluents originats. S'identificarà cada ús de l'aigua amb una lletra majúscula i cada efluent amb una xifra. Així mateix, s'assenyalaran i numeraran els punts d'abocament indicant el medi receptor de l'abocament.

xii) Indicar el medi receptor i l'estació depuradora d'aigües residuals (EDAR) on s'aboca.

ANNEX 4 MODEL D'INSTÀNCIA PER A LA SOL·LICITUD DEL PERMÍS D'ABOCAMENT

Titular

Nom

Domicili social

del municipi de

codi postal

amb NIF núm.

telèfon

Representant

El/la senyor/a

major d'edat, amb domicili a

núm.

del municipi

codi postal

NIF

telèfon

Exposo:

Primer: Que adjunto el qüestionari tècnic i la documentació especificada en l'Ordenança d'abocament d'aigües residuals

Segon: Que declaro la veracitat de les dades aportades a l'esmentada sol·licitud.

Sol·licito:

Que, amb els tràmits previs necessaris, se m'atorgui l'autorització d'abocament per a

Administració Local

l'establiment situat a:

el ... de ... de ...

Signatura i segell de l'empresa

A l'atenció del President de la Mancomunitat de municipis del Bages per al sanejament

ANNEX 5 MODEL SOL·LICITUD DEL PROGRAMA DE REDUCCIÓ DE LA CONTAMINACIÓ (PRC)

Sol·licitant

domicili

DNI núm.

en representació de l'empresa

amb domicili

NIF

Sol·licita l'aprovació del programa de reducció de la contaminació adjunt i l'atorgament d'autorització provisional d'abocament, per al període i els límits de contaminació que s'especifiquen en el contingut del PRC.

Data, signatura i segell de l'empresa.

Dades de l'empresa i personal responsable del prc

Nom de l'empresa

Domicili social

Codi postal

Població

Telèfon

Domicili factoria

Telèfon

Activitat industrial

NIF

Núm. de treballadors

Torns de treball

Hores de treball

Períodes de cessament de l'activitat

Superfície total (m2)

Potència instal·lada (kW)

Consum elèctric (kWh/mes)

Consum d'aigua (m3/dia)

Persona responsable de l'aplicació del PRC

Assessoria o enginyeria externa (si n'hi ha)

Telèfon

Persona responsable assessorament extern

Descripció de l'activitat

Identificació del problema que causa l'abocament per damunt dels límits establerts al Reglament.

Caracterització de l'afluent actual:

- Cabal en m3/dia:

- Règim d'abocament

- Hores i períodes d'abocament

- Anàlítica característica de l'abocament

Proposta tècnica de solució. Mesures correctores que conformen el PRC

a) Modificacions en el procés productiu

b) Projecte de depuració o de millora. Incloure diagrama i plànols del sistema de depuració proposat

c) Modificació de la gestió de les aigües residuals

Valoració econòmica de la implantació de les mesures correctores

Calendari i fases d'aplicació del PRC

Caracterització prevista de l'afluent després de la implantació del PRC

d) Cabal en m3/dia:

e) Règim d'abocament

f) Hores i períodes d'abocament

g) Anàlítica prevista de l'abocament

Programa d'explotació i manteniment dels equips i procediments implantats

Límits dels paràmetres a abocar que superen els establerts pel Reglament

Paràmetre

Concentració màxima sol·licitada

Data de finalització del PRC (en cap cas pot excedir un any)

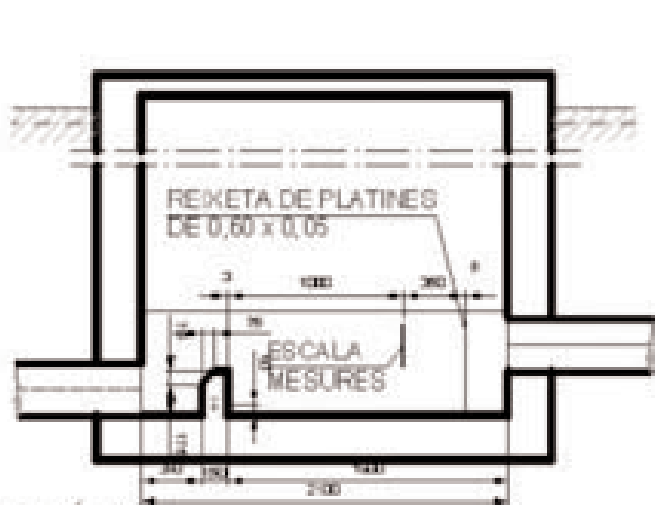
Declaració de veracitat de totes les dades anteriors

Data i signatura

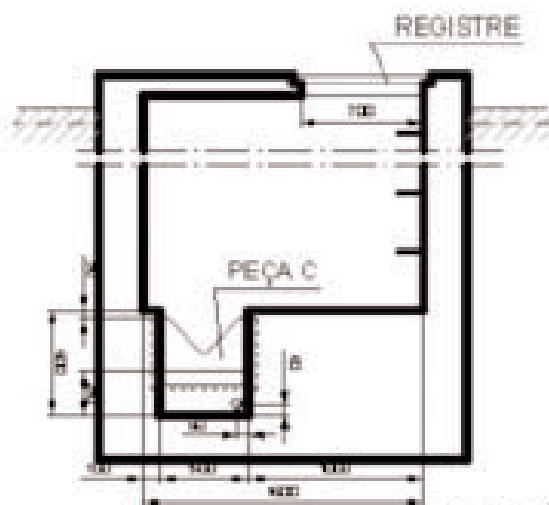
ANNEX 6 MODELS DE POUS DE REGISTRE TIPUS PER AL CONTROL D'EFLUENTS

Administració Local

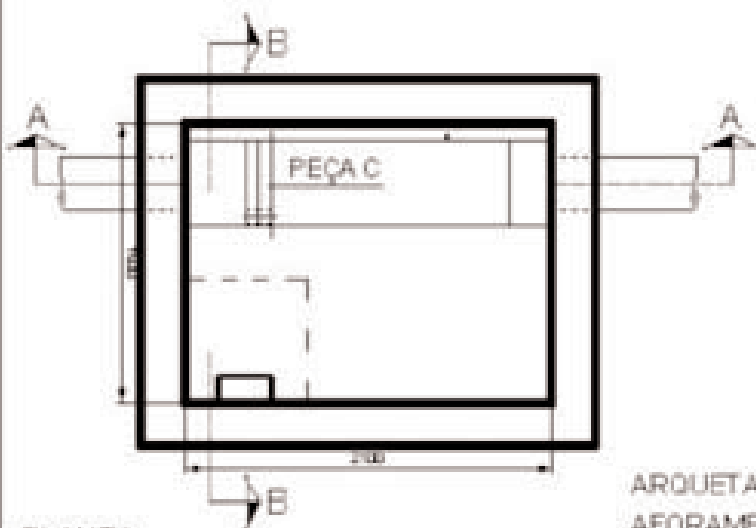
MODEL "A" DE POU DE REGISTRE TIPUS PER AL CONTROL D'EFLUENTS



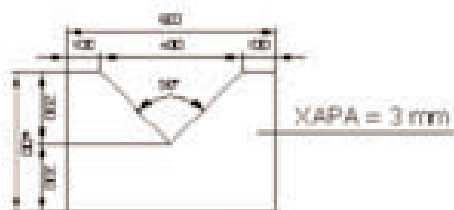
SECCIÓ A
ESC. 1:40



SECCIÓ B
ESC. 1:40



PLANTA
ESC. 1:40



DETTALL PEÇA C
ESC. 1:20

ARQUETA DE PRESA DE MOSTRES
AFORAMENT DE CABALS

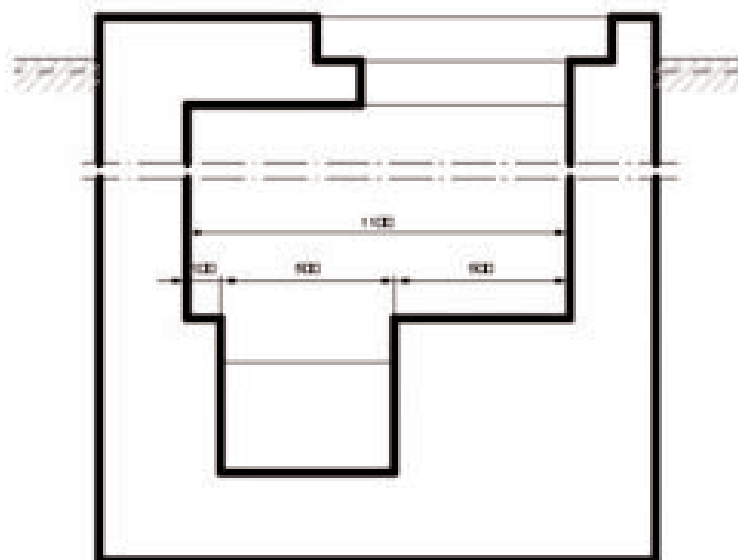
Aquesta arqueta o una altra de característiques similars, sempre en funció del cabal, haurà d'instal·lar-se per complir el que s'especifica a les ordenances.

Cabals inferiors a 100 m³/h: abocador triangular.

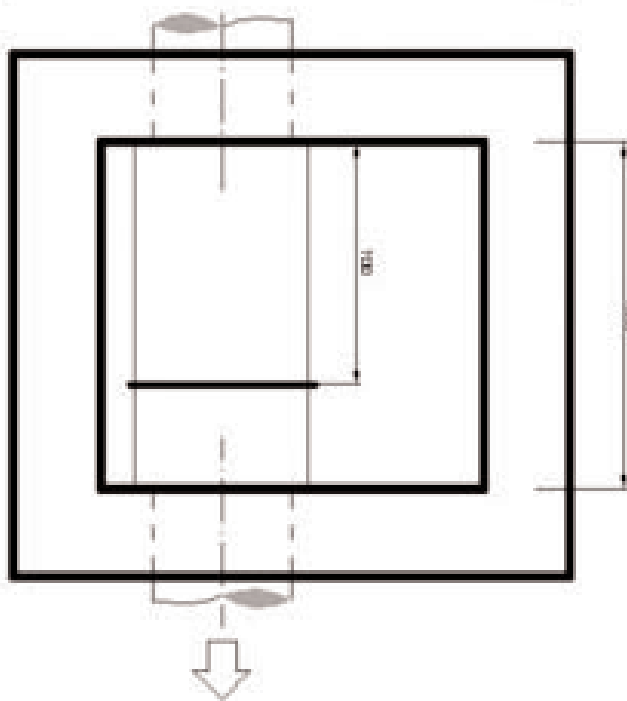
Cabals superiors a 100 m³/h: abocador rectangular.
(l'abocador de l'arqueta model permet un cabal de fins a 10 l/s)

Administració Local

MODEL "B" DE POU DE REGISTRE TIPUS PER AL CONTROL D'EFLUENTS



SECCIÓ



PLANTA
ESC. 1/20

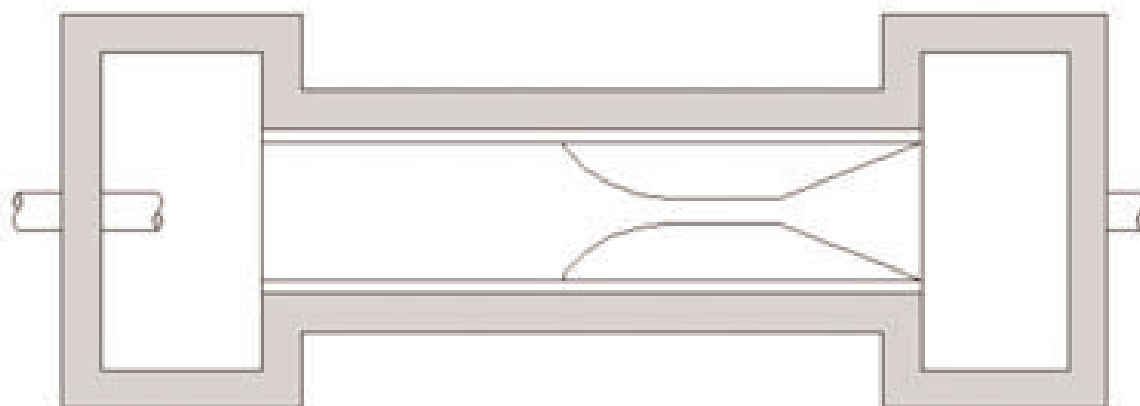
Administració Local

CANAL DE MESURA I ARQUETA DE PRESA DE MOSTRES

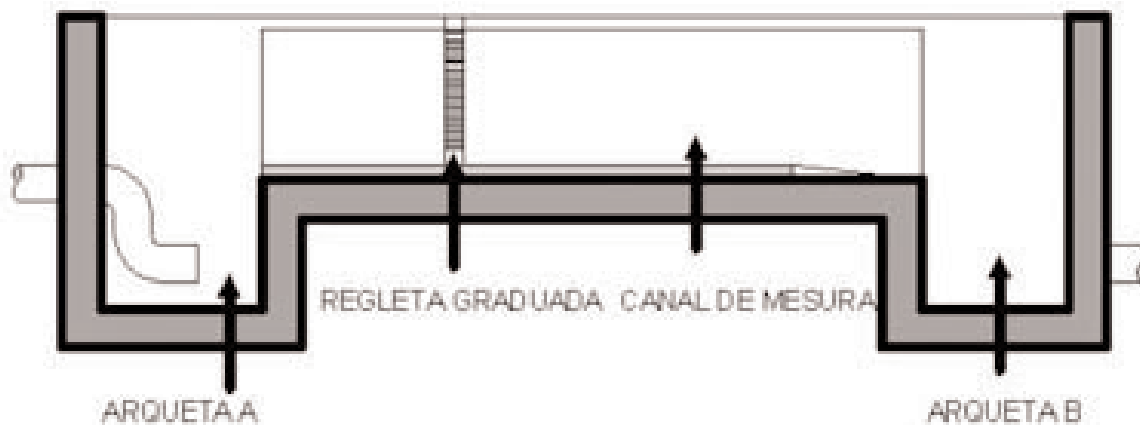
CANAL PARSCHALL

ESQUEMA DE MUNTATGE

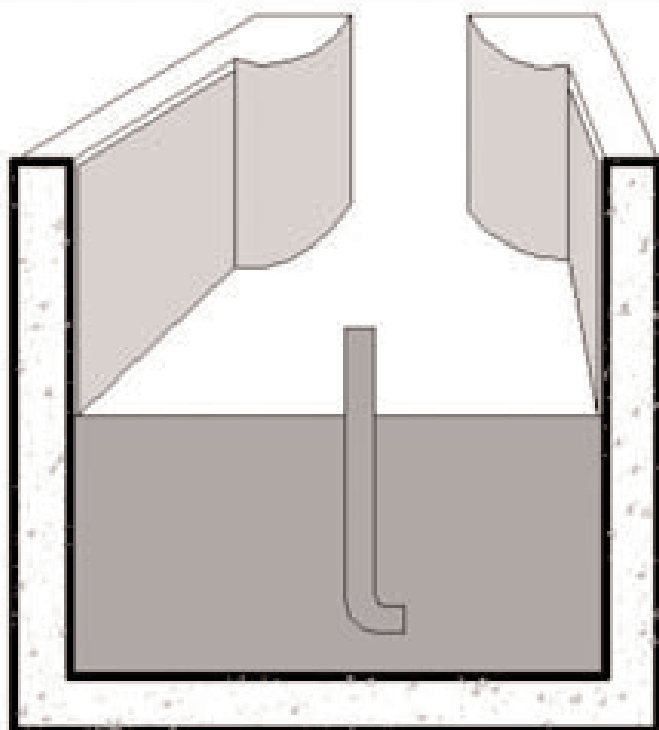
PLANTA



SECCIÓ



Administració Local



VISTA D'UNA SECCIÓ DE L'ARQUETA A

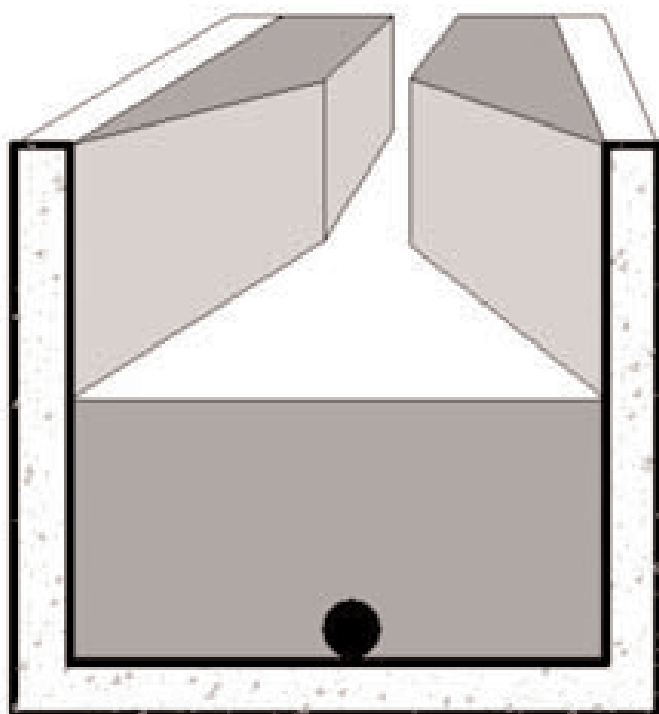
DESCRIPCIÓ DEL MUNTATGEARQUETA A

Serveix per amortir l'impuls de l'efluent.

En cas que l'efluent arribi en règim laminar al canal, no serà necessària l'arqueta A.

En cas que l'efluent arribi mitjançant una canonada de pendent considerable, aquesta haurà de quedar submergida dins l'arqueta.

L'amplada de l'arqueta serà com a mínim igual a l'amplada del canal.



VISTA D'UNA SECCIÓ DE L'ARQUETA B

ARQUETA B

Serveix per desguassar el canal i per prendre mostres.

Les mesures seran:

2.000 mm de llarg.
1.500 mm d'ampla.

La profunditat serà en funció de la situació de la canonada de desguàs.

Administració Local

ANNEX 7 CÀLCUL DEL COST A EFECTES DE
SANCIONS, DANYS, FIANCES I SOBRECOST.
VALORACIÓ ECONÒMICA DELS PARÀMETRES

Fórmula aplicada:

(res. analític - límit) x preu x factor x coef.
de valoració de la contaminació = X

X = Valoració econòmica en euros

Coefficient de valoració de la contaminació = pendent de la recta = 15.456

Reduccions establertes per cabal:

- cabals superiors a 165 m³/dia: sense reducció

- cabals compresos entre 165 m³/dia i 16,6 m³/dia: reducció del 50%

- cabals inferiors a 16,5 m³/dia: reducció del 75%

	límit	preu	factor
<i>Paràmetres bloc 1</i>			
T (°C)	40	0,0045	1
pH (interval)			
MES (matèries en suspensió)	750	0,00022	1
DQO	1500	0,00030	1
TOC	450	0,00045	1
Olis i greixos	250	0,00045	1
Clorurs	2500	0,00022	1
Conductivitat	6000	0,000003	10
Diòxid de sofre	15	0,0045	1
Sulfats	1000	0,00045	1
Sulfurs totals	1	0,0045	12,5
Sulfurs dissolts	0,3	0,0045	12,5
Fòsfor total	50	0,0045	1
Nitrats	100	0,0045	1
Amoni	60	0,0045	1
Nitrogen orgànic i amoniacal	90	0,0045	1

	límit	preu	factor
<i>Paràmetres bloc 2</i>			
Cianurs totals	1	0,0045	12,5
Índex de fenols	2	0,0045	1,25
Fluorurs	12	0,0045	1
Alumini	20	0,0045	1
Antimoni	1	0,0045	12,5
Arsènic	1	0,0045	12,5
Bari	10	0,0045	1,25
Bor	3	0,0045	1,25
Cadmi	0,5	0,0045	12,5
Coure	3	0,0045	1,25
Crom hexavalent	0,5	0,0045	12,5
Crom total	3	0,0045	1,25
Estany	5	0,0045	1,25
Ferro	10	0,0045	1,25
Manganès	2	0,0045	1,25
Mercuri	0,1	0,0045	12,5
Molibdè	1	0,0045	12,5
Níquel	5	0,0045	1,25
Plom	1	0,0045	12,5
Seleni	0,5	0,0045	12,5
Zinc	10	0,0045	1,25
Sumatori de metalls	15	0,0045	1
MI (matèries inhibidores)	25	0,0045	1
Nonilfenol	1	0,0045	12,5
Tensioactius aniónics	6	0,0045	1,25
Plaguicides totals	0,10	0,0045	12,5
Hidrocarburs aromàtics policíclics	0,20	0,0045	12,5
BTEX	5	0,0045	1,25
Triazines totals	0,30	0,0045	12,5
Hidrocarburs	15	0,0045	1
AOX	2	0,0045	1,25
Cloroform	1	0,0045	12,5

	límit	preu	factor
1,2-dicloroetà	0,4	0,0045	12,5
Tricloroetilè (TRI)	0,4	0,0045	12,5
Percloroetilè (PER)	0,4	0,0045	12,5
Triclorobenzè	0,2	0,0045	12,5
Tetraclorur de carboni	1	0,0045	12,5
Tributilestany	0,10	0,0045	12,5

Valoració per incompliment en pH

- Interval de pH permès: entre 6 i 10 upH

- Incompliments:

- franja de pH compresos entre 6-3 i 10-13, es valoren amb 0,015 euros per cada 0.10 u pH d'incompliment.

- franja de pH compresos entre 3-0 i entre 13-14, es valoraran amb 0,030 euros per cada 0,10 u pH d'incompliment.

ANNEX 8 MODEL PER A LA PRESENTACIÓ D'AVALS

Model d'aval programa reducció contaminació

L'entitat (raó social de l'entitat de crèdit o societat de garantia recíproca), NIF (número), amb domicili a (carrer, plaça, etc., població i C.P., Estat, si no és l'espanyol) representada per, amb poders suficients per a aquest acte atorgats davant del notari, amb data, número, i que no han estat revocats, segons resulta de la validació realitzada per

Avala

A (nom i cognoms o raó social de l'avalat)

NIF (número) per respondre en concepte de garantia de les obligacions derivades de l'aplicació del programa de reducció de la contaminació, en la forma establerta L'Ordenança d'Abocaments d'Aigües Residuals, davant de la Mancomunitat de municipis del Bages per al Sanejament, per l'import de (en lletres) euros, en xifres)

Aquest aval s'atorga solidàriament respecte a l'obligat principal, amb renúncia expressa al benefici d'excussió i amb compromís de pagament al primer requeriment de la Mancomunitat de municipis del Bages per al Sanejament

Aquest aval serà vàlid mentre la Mancomunitat de municipis del Bages per al Sanejament no autoritzi la seva cancel·lació.

Els signants d'aquest aval estan degudament autoritzats per representar i obligar, essent aquesta una de les operacions que poden realitzar legalment.

El present document de garantia ha estat inscrit amb data al Registre Especial d'Avals amb el número

..... (lloc i data)

..... (raó social de l'entitat)

..... (signatura dels apoderats)

Haurà de figurar igualment la intervenció de les signatures per fedatari mercantil.

Manresa, 12 de juliol de 2006.

El president, Josep Camprubí Duocastella.

022006020831

—*

Masquefa

ANUNCI

Als efectes de donar compliment a allò que disposa l'article 94.3 del Reglament del Personal al Servei de les Entitats Locals, aprovat per Decret 214/1990, de 30 de juliol, es fa públic que, per acord de la Junta de Govern Local del dia 11 de juliol de 2006, s'ha aprovat la pròrroga del contracte en règim laboral i amb caràcter temporal a l'empara del Reial decret 2720/98, de 18 de desembre (durada determinada a temps complet), pel qual es desenvolupa l'article 15 de l'Estatut dels treballadors en matèria de contractació, el Sr. Joaquin Sabi Campo, pel període 01/08/2006-31/12/2006, per a tasques de finalització d'obra del c/ Verge de la Mercè.

Masquefa, 18 de juliol de 2006.

L'Alcaldessa, M Teresa Estruch i Mestres, p.d., la Secretària, Antònia Vidal i Vinaixa.

022006020907

—*

Masquefa

ANUNCI

Als efectes de donar compliment a allò que disposa l'article 94.3 del Reglament del personal al servei de les entitats locals, aprovat per Decret 214/1990, de 30 de juliol, es fa públic que en la Junta de Govern Local que va tenir lloc el dia 18 de juliol de 2006, s'ha acordat la pròrroga del contracte de treball en règim laboral i amb caràcter temporal a l'empara del Reial decret 2720/98, de 18 de desembre (durada determinada a temps complet, Obra o Servei determinat) pel qual es desenvolupa l'article 15 de l'Estatut dels Treballadors en matèria de contractació, al Sr. David Villagrasa Fabà, pel període 23 de juliol de 2006 al 31 de desembre de 2006, per a continuar amb les tasques d'agent notificador, zelador d'Obres i Serveis i d'auxiliar administratiu.

Masquefa, 19 de juliol de 2006.

L'Alcaldessa, M Teresa Estruch i Mestres, p.d., la Secretària, Antònia Vidal i Vinaixa.

022006020911

—*

Masquefa

ANUNCI

La Junta de Govern Local, en sessió celebrada el propassat 18 de juliol de 2006, va aprovar inicialment el projecte de reparcel·lació del polígon d'actuació urbanística Les Oliveres (modalitat cooperació) del terme municipal de Masquefa redactada pels tècnics municipal Joan Boada Ferrarons i Jordi Bosch i Mallol.

En compliment del que estableix l'art.